



**výroční zpráva 2009**

annual report





## Obsah

Slovo předsedy, údaje o společnosti, orgány a profil společnosti . . . . .	3
Lidské zdroje, obrat a organizační struktura . . . . .	4
Rozvaha . . . . .	5
Výkaz zisku a ztráty . . . . .	7
Přehled o peněžních tocích. . . . .	8
Příloha k účetní závěrce HR 2009 . . . . .	9
Zpráva auditora . . . . .	14

# Slovo předsedy představenstva

Vážení obchodní partneři, vážení spolupracovníci, dámy a pánové,

dovolet mi, abych Vás prostřednictvím této roční zprávy seznámil s výsledky hospodaření společnosti IMOS Brno, a.s. za uplynulý hospodářský rok.

Jsem rád, že z uvedených výsledků, které Vám naše výroční zpráva představí, vyplývá, že firma IMOS Brno, a.s. je pro investory stále známka kvality a dobře odvedené práce. Dosažené výsledky nám také zajistily, že naše firma nadále setrvává na špičce českého stavebního trhu.

Jsem si vědom toho, že za dobrými výsledky hospodářského roku 2009 stojí každodenní hodnotná práce zaměstnanců společnosti IMOS Brno, a.s. Proto využívám tohoto úvodního slova jako poděkování za jejich dobře odvedenou práci. Stejně tak patří můj dík všem našim zákazníkům a obchodním partnerům za velmi korektní obchodní vztahy.

Vážení obchodní přátelé, dámy a pánové, jsem potěšen Vaším zájmem o naši Výroční zprávu a přeji nám všem i nadále výbornou spolupráci.

S přáním úspěšného hospodářského roku 2010

Ing. Oldřich Štercl  
předseda představenstva a generální ředitel

## Údaje o společnosti a orgány společnosti

<b>Název:</b>	IMOS Brno, a.s.		
<b>Sídlo:</b>	Olomoucká 174, 627 00 Brno		
<b>Registrace:</b>	v OR u KS v Brně, oddíl B, vložka 2211		
<b>Den zápisu:</b>	1.1.1997		
<b>IČ:</b>	253 222 57		
<b>DIČ:</b>	CZ 253 222 57		
<b>Tel.:</b>	+420 548 129 111, 532 173 111		
<b>Fax:</b>	+420 548 129 390, 532 173 390		
<b>Typ právního subjektu:</b>	akciová společnost		
<b>Statutární orgán:</b>	představenstvo akciové společnosti		
<b>Základní jmění:</b>	205.000.000,- Kč		
<b>Akcionář nad 20 % podílu:</b>	IMOS holding, a.s.		
<b>Akcie:</b>	204 ks akcií na jméno ve jmenovité hodnotě	1.000.000,- Kč	
	2 ks akcií na jméno ve jmenovité hodnotě	500.000,- Kč	

### ■ PŘEDSTAVENSTVO AKCIOVÉ SPOLEČNOSTI

<b>Ing. Oldřich Štercl</b>	Předseda představenstva a generální ředitel
<b>Ing. Ivan Sigmund</b>	Místopředseda představenstva a ředitel závodu Ostrava
<b>Ing. Jan Sniegón</b>	Místopředseda představenstva a ředitel závodu Ostrava
<b>Ing. Milan Karásek</b>	Člen představenstva a ředitel závodu Brno - PS
<b>Ing. Robert Suchánek</b>	Člen představenstva a ředitel závodu Brno - VHS a DS

### ■ DOZORČÍ RADA

<b>Ing. Jiří Rulíšek</b>	Předseda dozorčí rady
<b>Ing. Radomír Vostál</b>	Člen dozorčí rady
<b>Jan Kozubal</b>	Člen dozorčí rady

## Profil společnosti

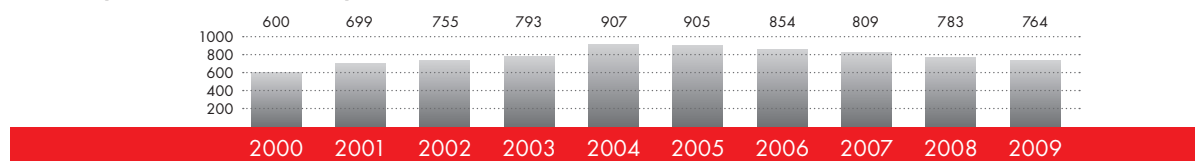
- A) Pozemní stavby** – průmyslové haly, obchodní centra, stavby občanské vybavenosti
- B) Vodohospodářské stavby** – kanalizace, čistírny odpadních vod, vodovody, úpravy toků  
– kompletní sítě technické infrastruktury, terénní úpravy, rozsáhlé zemní práce
- C) Dopravní stavby** – rychlostní komunikace, silnice, mosty a inženýrské konstrukce
- D) Projekce**
- E) Silniční vývoj, akreditovaná zkušební laboratoř**

## Lidské zdroje, obrat

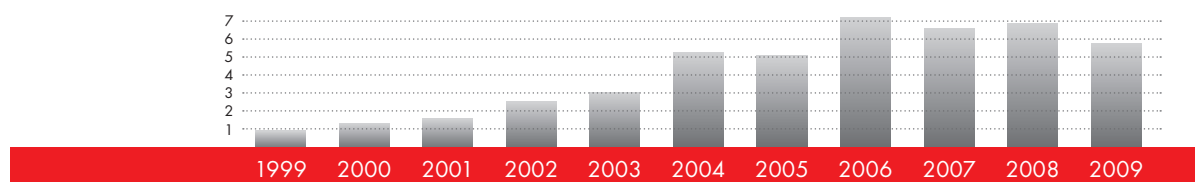
Společnost klade důraz na pečlivost při výběru zaměstnanců. Zaměřujeme se na získávání špičkových pracovníků, které podporujeme v rozšiřování jejich odborných znalostí tak, abychom co nejlépe uspokojili požadavky investora. To dokazuje i stále se zvyšující počet autorizovaných inženýrů či techniků – v současné době 36 zaměstnanců, kteří pracují v naší firmě.

Níže uvedená tabulka uvádí průměrný roční počet zaměstnanců v posledních letech. Druhá tabulka představuje vývoj obratu společnosti za období předchozích deseti let.

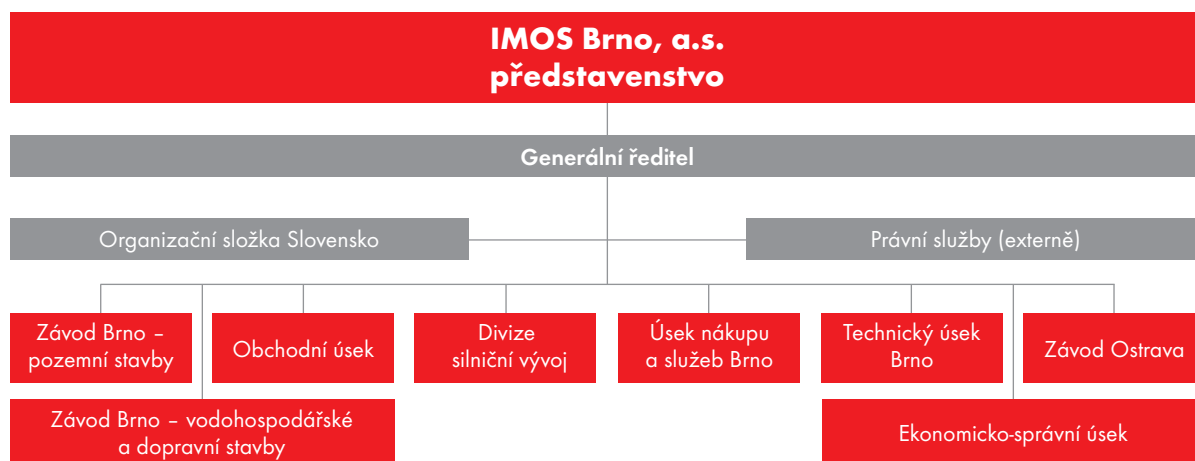
### Přehled průměrného ročního počtu zaměstnanců celkem



### Obrat (v miliardách Kč)



## Organizační struktura



# Rozvaha

Označení a	Aktiva b	Číslo řádku c	Běžné účetní období			Min. účetní období
			Brutto 1	Korekce 2	Netto 3	Netto 4
	<b>AKTIVA CELKEM (ř. 02 + 03 + 31 + 63)</b>	<b>001</b>	<b>3 946 113</b>	<b>-294 817</b>	<b>3 651 296</b>	<b>4 072 032</b>
A.	Pohledávky za upsaný základní kapitál	002	0	0	0	0
<b>B.</b>	<b>Dlouhodobý majetek (ř. 04 + 13 + 23)</b>	<b>003</b>	<b>484 017</b>	<b>-261 550</b>	<b>222 467</b>	<b>111 447</b>
<b>B. I.</b>	<b>Dlouhodobý nehmotný majetek (ř. 05 až 12)</b>	<b>004</b>	<b>9 970</b>	<b>-9 735</b>	<b>235</b>	<b>735</b>
B. I. 1.	Zřizovací výdaje	005	0	0	0	0
B. I. 2.	Nehmotné výsledky výzkumu a vývoje	006	0	0	0	0
B. I. 3.	Software	007	9 970	-9 735	235	735
B. I. 4.	Ocenitelná práva	008	0	0	0	0
B. I. 5.	Goodwill	009	0	0	0	0
B. I. 6.	Jiný dlouhodobý nehmotný majetek	010	0	0	0	0
B. I. 7.	Nedokončený dlouhodobý nehmotný majetek	011	0	0	0	0
B. I. 8.	Poskytnuté zálohy na dlouhodobý nehmotný majetek	012	0	0	0	0
<b>B. II.</b>	<b>Dlouhodobý hmotný majetek (ř. 14 až 22)</b>	<b>013</b>	<b>459 047</b>	<b>-251 815</b>	<b>207 232</b>	<b>95 712</b>
B. II. 1.	Pozemky	014	57 204	0	57 204	6
B. II. 2.	Stavby	015	78 437	-426	78 011	3 557
B. II. 3.	Samostatné movité věci a soubory movitých věcí	016	131 512	-92 938	38 574	46 280
B. II. 4.	Pěstitelské celky trvalých porostů	017	0	0	0	0
B. II. 5.	Dospělá zvířata a jejich skupiny	018	0	0	0	0
B. II. 6.	Jiný dlouhodobý hmotný majetek	019	396	0	396	233
B. II. 7.	Nedokončený dlouhodobý hmotný majetek	020	932	0	932	816
B. II. 8.	Poskytnuté zálohy na dlouhodobý hmotný majetek	021	0	0	0	0
B. II. 9.	Oceňovací rozdíl k nabytému majetku	022	190 566	-158 451	32 115	44 820
<b>B. III.</b>	<b>Dlouhodobý finanční majetek (ř. 24 až 30)</b>	<b>023</b>	<b>15 000</b>	<b>0</b>	<b>15 000</b>	<b>15 000</b>
B. III. 1.	Podíly v ovládaných a řízených osobách	024	15 000	0	15 000	15 000
B. III. 2.	Podíly v účetních jednotkách pod podstatným vlivem	025	0	0	0	0
B. III. 3.	Ostatní dlouhodobé cenné papíry a podíly	026	0	0	0	0
B. III. 4.	Půjčky a úvěry - ovládající a řídicí osoba, podstatný vliv	027	0	0	0	0
B. III. 5.	Jiný dlouhodobý finanční majetek	028	0	0	0	0
B. III. 6.	Pořizovaný dlouhodobý finanční majetek	029	0	0	0	0
B. III. 7.	Poskytnuté zálohy na dlouhodobý finanční majetek	030	0	0	0	0
<b>C.</b>	<b>Oběžná aktiva (ř. 32 + 39 + 48 + 58)</b>	<b>031</b>	<b>3 452 558</b>	<b>-33 267</b>	<b>3 419 291</b>	<b>3 942 579</b>
<b>C. I.</b>	<b>Zásoby (ř. 33 až 38)</b>	<b>032</b>	<b>137 114</b>	<b>0</b>	<b>137 114</b>	<b>257 763</b>
C. I. 1.	Materiál	033	14 216	0	14 216	24 668
C. I. 2.	Nedokončená výroba a polotovary	034	122 898	0	122 898	233 095
C. I. 3.	Výrobky	035	0	0	0	0
C. I. 4.	Mladá a ostatní zvířata a jejich skupiny	036	0	0	0	0
C. I. 5.	Zboží	037	0	0	0	0
C. I. 6.	Poskytnuté zálohy na zásoby	038	0	0	0	0
<b>C. II.</b>	<b>Dlouhodobé pohledávky (ř. 40 až 47)</b>	<b>039</b>	<b>374 488</b>	<b>0</b>	<b>374 488</b>	<b>287 674</b>
C. II. 1.	Pohledávky z obchodních vztahů	040	323 517	0	323 517	287 674
C. II. 2.	Pohledávky - ovládající a řídicí osoba	041	0	0	0	0
C. II. 3.	Pohledávky - podstatný vliv	042	0	0	0	0
C. II. 4.	Pohledávky za společníky, členy družstva a za účastníky sdružení	043	0	0	0	0
C. II. 5.	Dlouhodobé poskytnuté zálohy	044	971	0	971	0
C. II. 6.	Dohadné účty aktivní	045	0	0	0	0
C. II. 7.	Jiné pohledávky	046	50 000	0	50 000	0
C. II. 8.	Odložená daňová pohledávka	047	0	0	0	0
<b>C. III.</b>	<b>Krátkodobé pohledávky (ř. 49 až 57)</b>	<b>048</b>	<b>1 284 392</b>	<b>-33 267</b>	<b>1 251 125</b>	<b>1 673 535</b>
C. III. 1.	Pohledávky z obchodních vztahů	049	1 167 668	-33 267	1 134 401	1 454 250
C. III. 2.	Pohledávky - ovládající a řídicí osoba	050	0	0	0	0
C. III. 3.	Pohledávky - podstatný vliv	051	0	0	0	0
C. III. 4.	Pohledávky za společníky, členy družstva a za účastníky sdružení	052	27 212	0	27 212	8 461
C. III. 5.	Sociální zabezpečení a zdravotní pojištění	053	0	0	0	0
C. III. 6.	Stát - daňové pohledávky	054	34 493	0	34 493	26 208
C. III. 7.	Krátkodobé poskytnuté zálohy	055	10 295	0	10 295	22 396
C. III. 8.	Dohadné účty aktivní	056	34 599	0	34 599	66 740
C. III. 9.	Jiné pohledávky	057	10 125	0	10 125	95 480
<b>C. IV.</b>	<b>Krátkodobý finanční majetek (ř. 59 až 62)</b>	<b>058</b>	<b>1 656 564</b>	<b>0</b>	<b>1 656 564</b>	<b>1 723 607</b>
C. IV. 1.	Peníze	059	3 788	0	3 788	2 828
C. IV. 2.	Účty v bankách	060	1 552 776	0	1 552 776	1 720 779
C. IV. 3.	Krátkodobé cenné papíry a podíly	061	100 000	0	100 000	0
C. IV. 4.	Pořizovaný krátkodobý finanční majetek	062	0	0	0	0
<b>D. I.</b>	<b>Časové rozlišení (ř. 64 až 66)</b>	<b>063</b>	<b>9 538</b>	<b>0</b>	<b>9 538</b>	<b>18 006</b>
D. I. 1.	Náklady příštích období	064	9 208	0	9 208	15 243
D. I. 2.	Komplexní náklady příštích období	065	0	0	0	0
D. I. 3.	Příjmy příštích období	066	330	0	330	2 763

# Rozvaha

Označení	Pasiva	Číslo řádku	Běžné účetní období	Min. účetní období
a	b	c	5	6
	<b>PASIVA CELKEM (ř. 68 + 86 + 119)</b>	<b>067</b>	<b>3 651 296</b>	<b>4 072 032</b>
<b>A.</b>	<b>Vlastní kapitál (ř. 69 + 73 + 79 + 82 + 85)</b>	<b>068</b>	<b>790 280</b>	<b>838 058</b>
<b>A. I.</b>	<b>Základní kapitál (ř. 70 až 72)</b>	<b>069</b>	<b>205 000</b>	<b>205 000</b>
A. I. 1.	Základní kapitál	070	205 000	205 000
A. I. 2.	Vlastní akcie a vlastní obchodní podíly (-)	071	0	0
A. I. 3.	Změny základního kapitálu	072	0	0
<b>A. II.</b>	<b>Kapitálové fondy (ř. 74 až 78)</b>	<b>073</b>	<b>27 150</b>	<b>27 150</b>
A. II. 1.	Emisní ážio	074	0	0
A. II. 2.	Ostatní kapitálové fondy	075	27 150	27 150
A. II. 3.	Oceňovací rozdíly z přecenění majetku a závazků	076	0	0
A. II. 4.	Oceňovací rozdíly z přecenění při přeměnách společnosti	077	0	0
A. II. 5.	Rozdíly z přeměn společností	078	0	0
<b>A. III.</b>	<b>Rezervní fondy, nedělitelný fond a ostatní fondy ze zisku (ř. 80 + 81)</b>	<b>079</b>	<b>41 000</b>	<b>41 000</b>
A. III. 1.	Zákonný rezervní fond/Nedělitelný fond	080	41 000	41 000
A. III. 2.	Statutární a ostatní fondy	081	0	0
<b>A. IV.</b>	<b>Výsledek hospodaření minulých let (ř. 83 + 84)</b>	<b>082</b>	<b>14 908</b>	<b>187 615</b>
A. IV. 1.	Nerozdělený zisk minulých let	083	14 908	187 615
A. IV. 2.	Neuhrazená ztráta minulých let	084	0	0
<b>A. V.</b>	<b>Výsledek hospodaření běžného účetního období (+/-)</b>	<b>085</b>	<b>502 222</b>	<b>377 293</b>
<b>B.</b>	<b>Cizí zdroje (ř. 87 + 92 + 103 + 115)</b>	<b>086</b>	<b>2 860 499</b>	<b>3 229 517</b>
<b>B. I.</b>	<b>Rezervy (ř. 88 až 91)</b>	<b>087</b>	<b>4 146</b>	<b>3 226</b>
B. I. 1.	Rezervy podle zvláštních právních předpisů	088	0	0
B. I. 2.	Rezerva na důchody a podobné závazky	089	0	0
B. I. 3.	Rezerva na daň z příjmů	090	0	0
B. I. 4.	Ostatní rezervy	091	4 146	3 226
<b>B. II.</b>	<b>Dlouhodobé závazky (ř. 93 až 102)</b>	<b>092</b>	<b>546 458</b>	<b>587 170</b>
B. II. 1.	Závazky z obchodních vztahů	093	543 144	584 455
B. II. 2.	Závazky - ovládající a řídicí osoba	094	0	0
B. II. 3.	Závazky - podstatný vliv	095	0	0
B. II. 4.	Závazky ke společníkům, členům družstva a k účastníkům sdružení	096	0	0
B. II. 5.	Dlouhodobé přijaté zálohy	097	0	0
B. II. 6.	Vydané dluhopisy	098	0	0
B. II. 7.	Dlouhodobé směnky k úhradě	099	0	0
B. II. 8.	Dohadné účty pasivní	100	0	0
B. II. 9.	Jiné závazky	101	0	0
B. II. 10.	Odložený daňový závazek	102	3 314	2 715
<b>B. III.</b>	<b>Krátkodobé závazky (ř. 104 až 114)</b>	<b>103</b>	<b>2 309 895</b>	<b>2 620 621</b>
B. III. 1.	Závazky z obchodních vztahů	104	833 077	1 024 997
B. III. 2.	Závazky - ovládající a řídicí osoba	105	0	0
B. III. 3.	Závazky - podstatný vliv	106	0	0
B. III. 4.	Závazky ke společníkům, členům družstva a k účastníkům sdružení	107	45 770	74 961
B. III. 5.	Závazky k zaměstnancům	108	155 248	77 989
B. III. 6.	Závazky ze sociálního zabezpečení a zdravotního pojištění	109	10 491	8 748
B. III. 7.	Stát - daňové závazky a dotace	110	2 595	1 464
B. III. 8.	Krátkodobé přijaté zálohy	111	5 522	236 067
B. III. 9.	Vydané dluhopisy	112	0	0
B. III. 10.	Dohadné účty pasivní	113	1 248 731	1 183 048
B. III. 11.	Jiné závazky	114	8 461	13 347
<b>B. IV.</b>	<b>Bankovní úvěry a výpomoci (ř. 116 až 118)</b>	<b>115</b>	<b>0</b>	<b>18 500</b>
B. IV. 1.	Bankovní úvěry dlouhodobé	116	0	0
B. IV. 2.	Krátkodobé bankovní úvěry	117	0	18 500
B. IV. 3.	Krátkodobé finanční výpomoci	118	0	0
<b>C. I.</b>	<b>Časové rozlišení (ř. 120 + 121)</b>	<b>119</b>	<b>517</b>	<b>4 457</b>
C. I. 1.	Výdaje příštích období	120	16	1 093
C. I. 2.	Výnosy příštích období	121	501	3 364



# Výkaz zisku a ztráty

Označení a	Text b	Číslo řádku c	Skutečnost v účetním období	
			sledovaném 1	minulém 2
I.	Tržby za prodej zboží	01	0	0
A.	Náklady vynaložené na prodané zboží	02	0	0
<b>+</b>	<b>Obchodní marže (ř. 01 - 02)</b>	<b>03</b>	<b>0</b>	<b>0</b>
<b>II.</b>	<b>Výkony (ř. 05 až 07)</b>	<b>04</b>	<b>5 699 205</b>	<b>6 937 591</b>
II. 1.	Tržby za prodej vlastních výrobků a služeb	05	5 759 338	6 638 364
II. 2.	Změna stavu zásob vlastní činnosti	06	-60 237	298 844
II. 3.	Aktivace	07	104	383
<b>B.</b>	<b>Výkonová spotřeba (ř. 09 + 10)</b>	<b>08</b>	<b>4 411 478</b>	<b>5 944 957</b>
B. 1.	Spotřeba materiálu a energie	09	303 142	451 163
B. 2.	Služby	10	4 108 336	5 493 794
<b>+</b>	<b>Přidaná hodnota (ř. 03 + 04 - 08)</b>	<b>11</b>	<b>1 287 727</b>	<b>992 634</b>
<b>C.</b>	<b>Osobní náklady (ř. 13 až 16)</b>	<b>12</b>	<b>624 674</b>	<b>500 673</b>
C. 1.	Mzdové náklady	13	515 138	391 821
C. 2.	Odměny členům orgánů společnosti a družstva	14	0	0
C. 3.	Náklady na sociální zabezpečení a zdravotní pojištění	15	107 684	106 842
C. 4.	Sociální náklady	16	1 852	2 010
D.	Daně a poplatky	17	2 715	3 843
E.	Odpisy dlouhodobého nehmotného a hmotného majetku	18	15 000	11 652
<b>III.</b>	<b>Tržby z prodeje dlouhodobého majetku a materiálu (ř. 20 + 21)</b>	<b>19</b>	<b>7 041</b>	<b>20 347</b>
III. 1.	Tržby z prodeje dlouhodobého majetku	20	2 981	17 788
III. 2.	Tržby z prodeje materiálu	21	4 060	2 559
<b>F.</b>	<b>Zůstatková cena prodaného dlouhodobého majetku a materiálu (ř. 23 + 24)</b>	<b>22</b>	<b>5 116</b>	<b>12 781</b>
F. 1.	Zůstatková cena prodaného dlouhodobého majetku	23	1 736	11 763
F. 2.	Prodaný materiál	24	3 380	1 018
G.	Změna stavu rezerv a opravných položek v provozní oblasti a komplexních nákladů příštích období	25	12 915	1 688
IV.	Ostatní provozní výnosy	26	39 934	20 889
H.	Ostatní provozní náklady	27	17 802	23 136
V.	Převod provozních výnosů	28	0	0
I.	Převod provozních nákladů	29	0	0
<b>*</b>	<b>Provozní výsledek hospodaření [ř. 11 - 12 - 17 - 18 + 19 - 22 - 25 + 26 - 27 + (-28) - (-29)]</b>	<b>30</b>	<b>656 480</b>	<b>480 097</b>
VI.	Tržby z prodeje cenných papírů a podílů	31	0	33
J.	Prodané cenné papíry a podíly	32	0	33
<b>VII.</b>	<b>Výnosy z dlouhodobého finančního majetku (ř. 34 až 36)</b>	<b>33</b>	<b>0</b>	<b>0</b>
VII. 1.	Výnosy z podílů v ovládaných a řízených osobách a v účetních jednotkách pod podstatným vlivem	34	0	0
VII. 2.	Výnosy z ostatních dlouhodobých cenných papírů a podílů	35	0	0
VII. 3.	Výnosy z ostatního dlouhodobého finančního majetku	36	0	0
VIII.	Výnosy z krátkodobého finančního majetku	37	0	0
K.	Náklady z finančního majetku	38	0	0
IX.	Výnosy z přecenění cenných papírů a derivátů	39	0	0
L.	Náklady z přecenění cenných papírů a derivátů	40	0	0
M.	Změna stavu rezerv a opravných položek ve finanční oblasti (+/-)	41	0	0
X.	Výnosové úroky	42	18 593	32 778
N.	Nákladové úroky	43	2 038	564
XI.	Ostatní finanční výnosy	44	45 737	53 342
O.	Ostatní finanční náklady	45	62 970	60 304
XII.	Převod finančních výnosů	46	0	0
P.	Převod finančních nákladů	47	0	0
<b>*</b>	<b>Finanční výsledek hospodaření [(ř. 31 - 32 + 33 + 37 - 38 + 39 - 40 - 41 + 42 - 43 + 44 - 45 + (-46) - (-47)]</b>	<b>48</b>	<b>-678</b>	<b>25 252</b>
<b>Q.</b>	<b>Daň z příjmů za běžnou činnost (ř. 50 + 51)</b>	<b>49</b>	<b>153 580</b>	<b>128 056</b>
Q. 1.	- splatná	50	152 981	127 631
Q. 2.	- odložená	51	599	425
<b>**</b>	<b>Výsledek hospodaření za běžnou činnost (ř. 30 + 48 - 49)</b>	<b>52</b>	<b>502 222</b>	<b>377 293</b>
XIII.	Mimořádné výnosy	53	0	0
R.	Mimořádné náklady	54	0	0
<b>S.</b>	<b>Daň z příjmů z mimořádné činnosti (ř. 56 + 57)</b>	<b>55</b>	<b>0</b>	<b>0</b>
S. 1.	- splatná	56	0	0
S. 2.	- odložená	57	0	0
<b>*</b>	<b>Mimořádný výsledek hospodaření (ř. 53 - 54 - 55)</b>	<b>58</b>	<b>0</b>	<b>0</b>
T.	Převod podílu na výsledku hospodaření společníkům (+/-)	59	0	0
<b>***</b>	<b>Výsledek hospodaření za účetní období (+/-) (ř. 52 + 58 - 59)</b>	<b>60</b>	<b>502 222</b>	<b>377 293</b>
<b>****</b>	<b>Výsledek hospodaření před zdaněním (+/-) (ř. 30 + 48 + 53 - 54)</b>	<b>61</b>	<b>655 802</b>	<b>505 349</b>

## Přehled o peněžních tocích

Položka	Text	Skutečnost v běžném účetním období
<b>P.</b>	<b>Stav peněžních prostředků a peněžních ekvivalentů na začátku účetního období</b>	<b>1 723 607</b>
	<b>PENĚŽNÍ TOKY Z HLAVNÍ VÝDĚLEČNÉ ČINNOSTI (provozní činnost)</b>	
Z.	Účetní zisk nebo ztráta z běžné činnosti před zdaněním	655 802
<b>A. 1.</b>	<b>Úpravy o nepeněžní operace</b>	<b>11 035</b>
A. 1. 1.	Odписы stálých aktiv a umořování opravné položky k nabytému majetku	27 704
A. 1. 2.	Změna stavu opravných položek, rezerv	1 131
A. 1. 3.	Zisk z prodeje stálých aktiv	-1 245
A. 1. 4.	Výnosy z dividend a podílů na zisku	0
A. 1. 5.	Vyúčtované nákladové úroky s výjimkou kapitalizovaných a vyúčtované výnosové úroky	-16 555
A. 1. 6.	Případné úpravy o ostatní nepeněžní operace	0
<b>A. *</b>	<b>Čistý peněžní tok z prov. činnosti před zdaněním, změnami prac. kapitálu a mim. položkami</b>	<b>666 837</b>
<b>A. 2.</b>	<b>Změny stavu nepeněžních složek pracovního kapitálu</b>	<b>149 836</b>
A. 2. 1.	Změna stavu pohledávek z provozní činnosti, přechodných účtů aktiv	343 853
A. 2. 2.	Změna stavu krátkodobých závazků z provozní činnosti, přechodných účtů pasiv	-314 666
A. 2. 3.	Změna stavu zásob	120 649
A. 2. 4.	Změna stavu krátkodobého finančního majetku nespádajícího do peněžních prostř. a ekvivalentů	0
<b>A. **</b>	<b>Čistý peněžní tok z provozní činnosti před zdaněním a mimořádnými položkami</b>	<b>816 673</b>
A. 3.	Vypacené úroky s výjimkou kapitalizovaných	-2 038
A. 4.	Přijaté úroky	18 593
A. 5.	Zaplacená daň z příjmů za běžnou činnost a doměrky daně za minulá období	-152 981
A. 6.	Příjmy a výdaje spojené s mimořádným hospodářským výsledkem včetně daně z příjmů	-599
A. 7.	Přijaté dividendy a podíly na zisku	0
<b>A. ***</b>	<b>Čistý peněžní tok z provozní činnosti</b>	<b>679 648</b>
	<b>PENĚŽNÍ TOKY Z INVESTIČNÍ ČINNOSTI</b>	
B. 1.	Výdaje spojené s nabytím stálých aktiv	-140 460
B. 2.	Příjmy z prodeje stálých aktiv	2 981
B. 3.	Půjčky a úvěry spřízněným osobám	0
<b>B. ***</b>	<b>Čistý peněžní tok vztahující se k investiční činnosti</b>	<b>-137 479</b>
	<b>PENĚŽNÍ TOKY Z FINANČNÍ ČINNOSTI</b>	
C. 1.	Dopady změn dlouhodobých, resp. krátkodobých závazků	-59 212
<b>C. 2.</b>	<b>Dopady změn vlastního kapitálu na peněžní prostředky a ekvivalenty</b>	<b>-550 000</b>
C. 2. 1.	Zvýšení peněžních prostředků z důvodů zvýšení základního kapitálu, emisního ážia atd.	0
C. 2. 2.	Vyplacení podílů na vlastním jmění společníkům	0
C. 2. 3.	Další vklady peněžních prostředků společníků a akcionářů	0
C. 2. 4.	Úhrada ztráty společníky	0
C. 2. 5.	Přímé platby na vrub fondů	0
C. 2. 6.	Vyplacené dividendy nebo podíly na zisku včetně zaplacené daně	-550 000
<b>C. ***</b>	<b>Čistý peněžní tok vztahující se k finanční činnosti</b>	<b>-609 212</b>
<b>F.</b>	<b>Čisté zvýšení resp. snížení peněžních prostředků</b>	<b>-67 043</b>
<b>R.</b>	<b>Stav peněžních prostředků a pen. ekvivalentů na konci účetního období</b>	<b>1 656 564</b>

# Příloha k účetní závěrce HR 2009

## 1. OBECNÉ ÚDAJE

### Popis účetní jednotky

Den zápisu do OR: 1. 1. 1997  
Obchodní jméno: IMOS Brno, a.s.  
Sídlo: Olomoucká 174, 627 00 Brno  
Identifikační číslo: 25322257  
Zapsaná u: KS v Brně, oddíl B, vložka 2211  
Hlavní předmět podnikání: provádění staveb, včetně jejich změn, udržovacích prací na nich a jejich odstraňování  
Právní forma: akciová společnost

### Akcionáři s podílem více jak 20 %:

IMOS holding, a.s., IČ 25866681  
Olomoucká 174, 627 00 Brno  
základní kapitál 30 000 tis. Kč  
podíl na ZK 100%

### Podíl více jak 20 % podílu základního kapitálu v jiných společnostech:

IMOS Invest I, spol. s r.o., IČ 28279174  
Olomoucká 174, 627 00 Brno  
základní kapitál 15.000 tis. Kč  
podíl na ZK 100 %

### Společnost IMOS Brno, a.s. má od r. 2004 zřízenou organizační složku se sídlem na Slovensku:

IMOS Brno, a.s. organizační složka  
Bytčická 89, 010 09 Žilina, SK  
IČ 37848437, DIČ SK2021783940

### Statutární orgány společnosti

Předseda představenstva:	Ing. Oldřich Štercl	Lesní 10, Klobouky u Brna, okres Břeclav
Místopředseda představenstva:	Ing. Ivan Sigmund Ing. Jan Sniegon	Pod skalkou 10, Nový Jičín Lyžbická 1191, Třinec
Člen představenstva:	Ing. Milan Karásek Ing. Robert Suchánek	Ostružinová 498/3, Brno Tvaroženská 109, Jiříkovice
Dozorčí rada – předseda:	Ing. Jiří Rulíšek	Velká Morava 45, Dolní Morava
– členové:	Ing. Radomír Vostál Jan Kozubal	Kuršova 3, Brno Hnojník 261

Průměrný počet zaměstnanců během účetního období: 722  
z toho řídící: 8

### Rekapitulace mzdových nákladů (v tis. Kč):

	Zaměstnanci	Z toho	
		Řídící pracovníci	Členové řídicích orgánů
Mzdové náklady	515 138	107 050	76 134
Náklady na zdr. poj. a soc. zabezpečení	107 684	5 974	3 239

Část vedoucích pracovníků jednotlivých úseků, divizí a středisek má k dispozici osobní auta, jejichž poskytnutí k soukromým účelům je posuzováno dle § 6, zákona 586/92 Sb. v jeho dalším znění jako příjem zaměstnance.

Členům statutárních nebo jiných dozorčích orgánů včetně bývalých nebyly poskytnuty společností žádné půjčky.

## 2. INFORMACE O POUŽITÝCH ÚČETNÍCH METODÁCH, OBECNÝCH ÚČETNÍCH ZÁSADÁCH A ZPŮSOBU OCEŇOVÁNÍ

- 2.1.** Způsob oceňování zásob je v pořizovacích cenách. Vedlejší pořizovací náklady spojené s pořízením zboží jsou soustředěny na samostatných analytických účtech. Tyto náklady jsou měsíčně rozpouštěny do nákladů v poměru k výši spotřebovaného materiálu. Způsob vedení skladové evidence je FIFO. Aktivovaný hmotný dlouhodobý majetek je oceněn v úrovni vlastních nákladů.
- 2.2.** Způsob stanovení reprodukční pořizovací ceny u majetku je na základě aritmetického průměru cen ze znaleckých posudků vypracovaných zpravidla třemi různými metodami stanovení reprodukční ceny. V tomto účetním období nebyl pořízen takový majetek.
- 2.3.** Ostatní vedlejší pořizovací náklady představují clo, přírážky, zprostředkovatelské poplatky, dopravné apod.
- 2.4.** Daňově účinné opravné položky jsou tvořeny dle zákona v celkové výši 30.190 tis. Kč a dále je vytvořena nedaňová opravná položka ve výši 3.077 tis. Kč. Podrobná evidence je uvedena v podrozvaze.
- 2.5.** Účetní odpisy jsou prováděny rovnoměrnou metodou odpisování. Zahájení účetních odpisů je v měsíci následujícím po zařazení.  
Daňově se odepisují jednotlivé účetní skupiny následovně:
1. daňová skupina 3 roky
  2. daňová skupina 5 let
  3. daňová skupina 10 let
  4. daňová skupina 20 let
  5. daňová skupina 30 let
  6. daňová skupina 50 let
2. a 3. odpisová skupina je odepisována zrychleným příp. rovnoměrným způsobem dle typu majetku 1., 4., 5. a 6. odpisová skupina je odepisována rovnoměrným způsobem.  
U vloženého majetku se pokračuje v původním způsobu odepisování.
- 2.6.** Při přepočtu cizích měn je použit platný kurz ČNB pro den, kdy byla prováděna účetní operace. Při evidenci přijatých zahraničních faktur den, kdy byla faktura vystavena. Při úhradě den, kdy byla platba odepsána z účtu.

## 3. DOPLŇUJÍCÍ INFORMACE K ROZVAZE A VÝKAZU ZISKU A ZTRÁTY

### 3.1. Hmotný a nehmotný dlouhodobý majetek kromě pohledávek

<b>3.1.a. Účet 022 – Dlouhodobý majetek – odepisovaný dle tříd k 31. 3. 2010</b>		<b>082 – Oprávky k DM</b>
třída 3 stroje	3 422 735,00	2 362 226,82
třída 4 přístroje	39 426 901,00	32 535 996,46
třída 5 zařízení	34 873 973,00	25 657 494,79
třída 6 dopravní prostředky	34 352 280,00	13 004 195,15
třída 7 inventář	909 143,00	852 196,00
	<b>112 985 032,00</b>	<b>74 412 109,22</b>
Drobný dlouh. majetek do 40 tis. pořízený do r. 2002	17 870 632,12	17 870 632,12
	<b>130 855 664,12</b>	<b>92 282 741,34</b>
Třída 6 – Leasing IMOS Brno, a.s. - org. složka Slovensko	655 994,75	655 994,75
	<b>131 511 658,87</b>	<b>92 938 736,09</b>

#### Účet 013 – Software

		<b>073 – Oprávky k softwaru</b>
stav k 1. 4. 2009	10 057 492,00	9 322 313,33
stav k 31. 3. 2010	9 758 048,00	9 522 668,69
Drobný dlouh. majetek do 60 tis. Kč pořízený do r. 2002	212 418,00	212 418,00
	<b>9 970 466,00</b>	<b>9 735 086,69</b>

### 3.1.b. Dlouhodobý majetek pořízený formou finančního pronájmu

Celková výše leasingů ve splatnosti:

Splatné v r. 2010	4 647 tis.
Splatné v r. 2011	1 043 tis.
Splatné v r. 2012	933 tis.
Splatné v r. 2013	514 tis.

**3.1.c. Přírůstky a úbytky DM a NM dle účtů za HR 2009 (mimo DDM a DNM)**

Účet	Počáteční stav	Přírůstek	Úbytek	Konečný stav
013/10	10 057 492,00	57 200,00	356 644,00	9 758 048,00
021/10	3 664 081,00	78 436 665,00	3 664 081,00	78 436 665,00
022/10	110 616 093,00	6 722 609,00	4 353 670,00	112 985 032,00
031/10	6 486,00	57 204 091,00	6 486,00	57 204 091,00
032/10	232 500,00	250 000,00	86 300,00	396 200,00
<b>Celkem</b>	<b>124 576 652,00</b>	<b>142 670 565,00</b>	<b>8 467 181,00</b>	<b>258 780 036,00</b>

**3.1.d. Souhrnná výše majetku neuvedená v rozvaze**

Drobný majetek v operativní evidenci v pořizovací hodnotě: 47 369 tis. Kč

**3.1.e. Rozpis majetku zatížený zástavním právem**

Společnost nevlastní ke dni 31. 3. 2010 žádný majetek zatížený zástavním právem.

**3.2. Pohledávky v tis. Kč****3.2.a. Souhrnná výše pohledávek po lhůtě splatnosti:****182 988 tis. Kč**

do 30 dnů: 29 418 tis. Kč

do 90 dnů: 125 735 tis. Kč

po 90 dnech: 27 835 tis. Kč

**3.2.b. Dlouhodobé pohledávky**

Dlouhodobé pohledávky z obchodních vztahů uvedené v rozvaze jsou tvořeny pozastávkami plateb z titulu smluvních ujednání, dále částkou poskytnutých dlouhodobých záloh ve výši 971 tis. Kč a částkou 50 000 tis. Kč z titulu poskytnutého úvěru.

**3.2.c. Suma pohledávek ve výši 27 212 tis. Kč za účastníky sdružení je tvořena pohledávkami za účastníky sdružení, kterých jsme členem, a to z titulu rozdělení výsledku hospodaření, úhrad faktur od ostatních účastníků apod.****3.2.d. Společnost eviduje v účetnictví depozitní směnku za UNION bankou, tato směnka byla přihlášena do konkurzu. Na tuto směnku nebyla tvořena opravná položka. Přijaté a vydané bankovní záruky a směnky jsou evidovány v podrozvaze.****3.3. Vlastní kapitál****3.3.a. Vlastní kapitál společnosti k 31. 3. 2010****790 280 tis. Kč****3.3.b. Rozdělení zisku za minulé účetní období**

Z vytvořeného zisku za zdaň. období HR 2008 ve výši 377 293 tis. Kč byl na základě rozhodnutí valné hromady společnosti vyplacen formou dividendy. Dále vyplacena dividendy ve výši 172 707 tis. Kč z nerozděleného zisku minulých let. Byly vyplaceny dividendy v celkové výši 550 000 tis. Kč.

**3.3.c. Základní kapitál**

Výše základního kapitálu tvoří 205 mil. Kč.

Základní kapitál je tvořen 204 kusy akcií o jmenovité nominální hodnotě 1 000 000 Kč a 2 kusy akcií o jmenovité nominální hodnotě 500 000 Kč.

**3.4. Závazky z obchodního styku v tis. Kč****3.4.a. Souhrnná výše závazků po lhůtě splatnosti:****24 935 tis. Kč**

do 30 dnů 9 175 tis. Kč

do 90 dnů 5 914 tis. Kč

po 90 dnech 9 846 tis. Kč

Cca 20% z částky celkové výše závazků po splatnosti činí závazky navržené k zápočtu, u nichž zatím nebyla dohoda o zápočtu potvrzena druhou stranou. Výše závazků po lhůtě splatnosti po 90 dnech je tvořena sumou faktur s vazbou na konečné předání díla bez vad a nedodělků, do kterého se počítá smluvní datum splatnosti závazku za cenu za dílo.

**3.4.b. Z toho závazky k podnikům ve skupině****0 Kč**

3.4.c. Závazky kryté formou zástavního práva společnost neeviduje.

3.4.d. Závazky nevyúčtované v účetnictví ke dni 31. 3. 2010 společnost neeviduje.

3.4.e. Dlouhodobé závazky z obchodních vztahů uvedené v rozvaze jsou tvořeny pozastávkami plateb z titulu smluvních ujednání.

**3.4.1. Závazky k zaměstnancům**

závazky z titulu mezd za měsíc březen	20 229 tis. Kč
ostatní závazky k zaměstnancům	756 tis. Kč
závazky z titulu vnitropodnikového spoření	134 263 tis. Kč
	<b>155 248 tis. Kč</b>

**3.5. Rezervy**

3.5.a. Rezerva na opravy hmotného dlouhodobého majetku nebyla vytvořena.

**3.6. Výnosy společnosti rozdělené dle hlavních činností:**

činnost	částka v tis. Kč
doprava	872
zámečnické dílny	39 714
laboratoře, výzkum, vývoj	11 380
mechanizace	1 231
opravářské dílny	1 043
projekce	5 570
PS	4 130 986
PSV	12 239
silnice a mosty	760 268
správa budov	1 928
vedení firmy	53 299
VHS	791 980
<b>celkem</b>	<b>5 810 510</b>

U výkonů se jedná o tržby z prodeje vlastních výrobků a služeb, tržby z prodeje majetku a materiálu, ostatní provozní výnosy a výnosy z finančních činností společnosti.

**3.7. Podíly v ovládaných a řízených osobách**

IMOS Invest I, spol. s r.o., IČ 28279174, Olomoucká 174, 627 00 Brno	
Základní kapitál	15 000 tis. Kč
Podíl na ZK 100 %	15 000 tis. Kč

**4. DOHADNÉ ÚČTY AKTIVNÍ**

Suma dohadných položek ve výši 34 599 tis. Kč je tvořena vytvořenými dohadnými položkami z titulu z dosud nepřiznaných nároků od pojišťovny a nevyfakturovaných služeb.

**5. DOHADNÉ ÚČTY PASIVNÍ**

Suma dohadných položek ve výši 1 248 731 tis. Kč je tvořena vytvořenými dohadnými položkami z titulu nevyfakturovaných dodávek od subdodavatelů.

## ■ 6. DAŇ Z PŘÍJMU

<b>Stát – daňové závazky a dotace</b>	
daň ze závislé činnosti	2 595 tis. Kč
<b>Stát – daňové pohledávky</b>	
pohledávka DPH	24 981 tis. Kč
pohledávka DZPPO	9 469 tis. Kč
pohledávka nárok na vrácení spotřební daně	43 tis. Kč
<b>celkem</b>	<b>34 493 tis. Kč</b>

Výpočet odloženého daňového závazku je tvořen rozdílem mezi zůstatkovou daňovou a účetní cenou majetku a jeho výše činí 3 314 tis. Kč.

Byla zpracována „Zpráva o vztazích mezi propojenými osobami ke dni 31. 3. 2010“, která je uložena v sídle společnosti.

V období do sestavení účetní závěrky nenastala žádná významná změna.

# Zpráva auditora



®

Kotlářská 931/53  
602 00 Brno

Česká republika

společnost s ručením omezeným

Obchodní rejstřík KS v Brně  
oddíl C, vložka 4855  
IČ: 45 47 76 39

tel.+420 541 211 237, +420 541 240 807, fax +420 544 526 118  
e-mail : [audit@topauditing.cz](mailto:audit@topauditing.cz)  
[www.topauditing.cz](http://www.topauditing.cz)

## ZPRÁVA NEZÁVISLÉHO AUDITORA

**IMOS Brno, a.s., Olomoucká 174, 627 00 Brno, Česká republika**

**IČ: 253 22 257**

Ověřili jsme příloženou účetní závěrku společnosti IMOS Brno, a.s. tj. rozvahu k 31. 3. 2010, výkaz zisku a ztráty [přehled o změnách vlastního kapitálu a přehled o peněžních tocích] za období od 1. 4. 2009 do 31. 3. 2010 a přílohu této účetní závěrky, včetně popisu použitých významných účetních metod. Údaje o společnosti IMOS Brno, a.s. jsou uvedeny v úvodu přílohy k této účetní závěrce.

Za sestavení a věrné zobrazení účetní závěrky v souladu s českými účetními předpisy odpovídá statutární orgán společnosti IMOS Brno, a.s. Součástí této odpovědnosti je navrhnout, zavést a zajistit vnitřní kontroly nad sestavováním a věrným zobrazením účetní závěrky tak, aby neobsahovala významné nesprávnosti způsobené podvodem nebo chybou, zvolit a uplatňovat vhodné účetní metody a provádět dané situaci přiměřené účetní odhady.

Naší úlohou je vydat na základě provedeného auditu výrok k této účetní závěrce. Audit jsme provedli v souladu se zákonem o auditorech a Mezinárodními auditorskými standardy a souvisejícími aplikačními doložkami Komory auditorů České republiky. V souladu s těmito předpisy jsme povinni dodržovat etické normy a naplánovat a provést audit tak, abychom získali přiměřenou jistotu, že účetní závěrka neobsahuje významné nesprávnosti.

Audit zahrnuje provedení auditorských postupů, jejichž cílem je získat důkazní informace o částkách a skutečnostech uvedených v účetní závěrce. Výběr auditorských postupů závisí na úsudku auditora, včetně posouzení rizik, že účetní závěrka obsahuje významné nesprávnosti způsobené podvodem nebo chybou. Při posuzování těchto rizik auditor přihlédne k vnitřním kontrolám, které jsou relevantní pro sestavení a věrné zobrazení účetní závěrky. Cílem posouzení vnitřních kontrol je navrhnout vhodné auditorské postupy, nikoli vyjádřit se k účinnosti vnitřních kontrol. Audit též zahrnuje posouzení vhodnosti použitých účetních metod, přiměřenosti účetních odhadů provedených vedením i posouzení celkové prezentace účetní závěrky.

Domníváme se, že získané důkazní informace tvoří dostatečný a vhodný základ pro vyjádření našeho výroku.





### **Výrok auditora**

Podle našeho názoru účetní závěrka podává věrný a poctivý obraz aktiv, pasiv a finanční situace společnosti IMOS Brno, a.s. k 31. 3. 2010 a nákladů, výnosů a výsledku jejího hospodaření [a peněžních toků] za hospodářský rok v souladu s českými účetními předpisy.

V Brně dne 24. května 2010

  
Ing. Ludvík Novotný  
Osvědčení KAČR 0132



Kotlářská 931/53, 602 00 BRNO

**TOP AUDITING, s.r.o.**  
Kotlářská 931/53, 602 00 Brno, Česká republika  
Osvědčení KAČR č. 047  
Licencia UDVA č. 007

# Zpráva auditora



®

Kotlářská 931/53  
602 00 Brno

Česká Republika

společnost s ručením omezeným

Obchodní rejstřík KS v Brně  
oddíl C, vložka 4855  
IČ: 45 47 76 39

tel.+420 541 211 237, +420 541 240 807, fax +420 544 526 118  
e-mail : [audit@topauditing.cz](mailto:audit@topauditing.cz)  
[www.topauditing.cz](http://www.topauditing.cz)

## ZPRÁVA NEZÁVISLÉHO AUDITORA

**IMOS Brno, a.s.**


**IČ: 253 22 257**

Ověřili jsme soulad **výroční zprávy** společnosti IMOS Brno, a.s. k 31. 3. 2010 s účetní závěrkou, která je obsažena v této výroční zprávě. Za správnost výroční zprávy je zodpovědný statutární orgán společnosti IMOS Brno, a.s. Naším úkolem je vydat na základě provedeného ověření výrok o souladu výroční zprávy s účetní závěrkou.

Ověření jsme provedli v souladu s Mezinárodními auditorskými standardy a souvisejícími aplikačními doložkami Komory auditorů České republiky. Tyto standardy vyžadují, aby auditor naplánoval a provedl ověření tak, aby získal přiměřenou jistotu, že informace obsažené ve výroční zprávě, které popisují skutečnosti, jež jsou též předmětem zobrazení v účetní závěrce, jsou ve všech významných ohledech v souladu s příslušnou účetní závěrkou. Jsme přesvědčeni, že provedené ověření poskytuje přiměřený podklad pro vyjádření výroku auditora.

Podle našeho názoru jsou informace uvedené ve výroční zprávě společnosti IMOS Brno, a.s. k 31. 3. 2010 ve všech významných ohledech v souladu s výše uvedenou účetní závěrkou.

V Brně dne 24. května 2010

  
Ing. Ludvík Novotný  
Osvědčení KAČR 0132



**TOP AUDITING, s.r.o.**  
Kotlářská 931/53, 602 00 Brno, Česká republika  
Osvědčení KAČR č. 047  
Licencia UDVA č. 007



**IMOS Brno, a.s.**

Olomoucká 174  
627 00 Brno

tel.: +420 548 129 111  
+420 532 173 111  
fax: +420 548 129 390  
+420 532 173 390  
e-mail: [imos@imosbrno.eu](mailto:imos@imosbrno.eu)  
[www.imosbrno.eu](http://www.imosbrno.eu)

