



Obsah

Údaje o společnosti, orgány a profil společnosti	3
Lidské zdroje, obrat a organizační struktura	4
Rozvaha	5
Výkaz zisku a ztráty	7
Přehled o peněžních tocích.	8
Příloha k účetní závěrce	9
Zpráva auditora	13

Údaje o společnosti a orgány společnosti

Název:	IMOS Brno, a.s.
Sídlo:	Olomoucká 174, 627 00 Brno
Registrace:	v OR u KS v Brně, oddíl B, vložka 2211
Den zápisu:	1. 1. 1997
IČ:	25322257
DIČ:	CZ25322257
Tel.:	+420 548 129 111, 532 173 111
Fax:	+420 548 129 390, 532 173 390
Typ právního subjektu:	akciová společnost
Statutární orgán:	představenstvo akciové společnosti
Základní jmění:	205,000.000,- Kč
Akcionář nad 20 % podílu:	IMOS holding, a.s.
Akcie:	204 ks akcií na jméno ve jmenovité hodnotě 1,000.000,- Kč 2 ks akcií na jméno ve jmenovité hodnotě 500.000,- Kč

■ PŘEDSTAVENSTVO AKCIOVÉ SPOLEČNOSTI

Ing. Oldřich Štercl	Předseda představenstva a generální ředitel
Ing. Jan Sniegon	Místopředseda představenstva a ředitel závodu Ostrava
Ing. Milan Karásek	Člen představenstva a ředitel závodu Brno – PS
Ing. Robert Suchánek	Člen představenstva a ředitel závodu Brno – VHS a DS

■ DOZORČÍ RADA

Ing. Jiří Rulišek	Předseda dozorčí rady
Ing. Ivan Sigmund	Člen dozorčí rady
Ing. Radomír Vostal	Člen dozorčí rady

Profil společnosti a integrovaný systém řízení jakosti

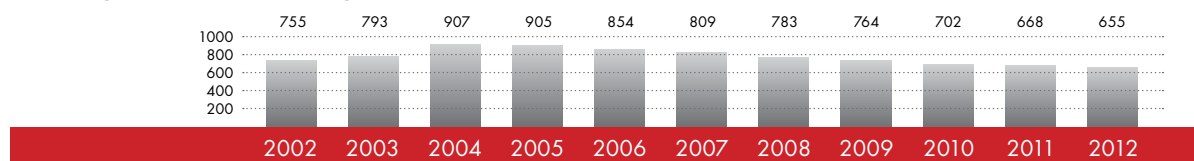
- A) Pozemní stavby**
- průmyslové haly
 - obchodní centra
 - stavby občanské vybavenosti
- B) Vodohospodářské stavby**
- kanalizace, čistírny odpadních vod, vodovody, úpravy toků
 - kompletní sítě technické infrastruktury, terénní úpravy, rozsáhlé zemní práce
- C) Dopravní stavby**
- dálnice, rychlostní komunikace, silnice, mosty a inženýrské konstrukce
- D) Silniční vývoj, akreditovaná zkušební laboratoř**

Lidské zdroje, obrat

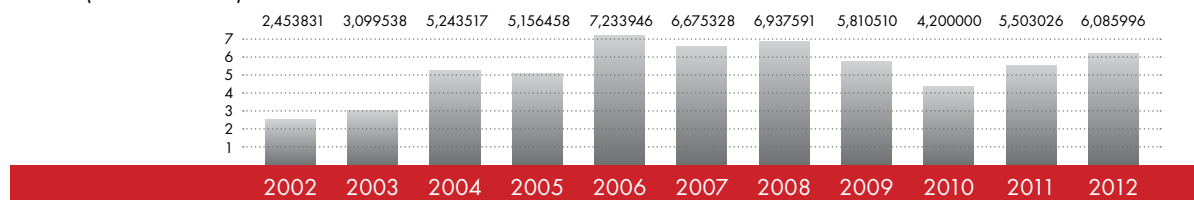
Společnost klade důraz na pečlivost při výběru zaměstnanců. Zaměřujeme se na získávání špičkových pracovníků, které podporujeme v rozšiřování jejich odborných znalostí tak, abychom co nejlépe uspokojili požadavky investora. To dokazuje i stále se zvyšující počet autorizovaných inženýrů či techniků – v současné době 45 zaměstnanců, kteří pracují v naší firmě.

Níže uvedená tabulka uvádí průměrný roční počet zaměstnanců v posledních letech. Druhá tabulka představuje vývoj obratu společnosti za období předchozích deseti let.

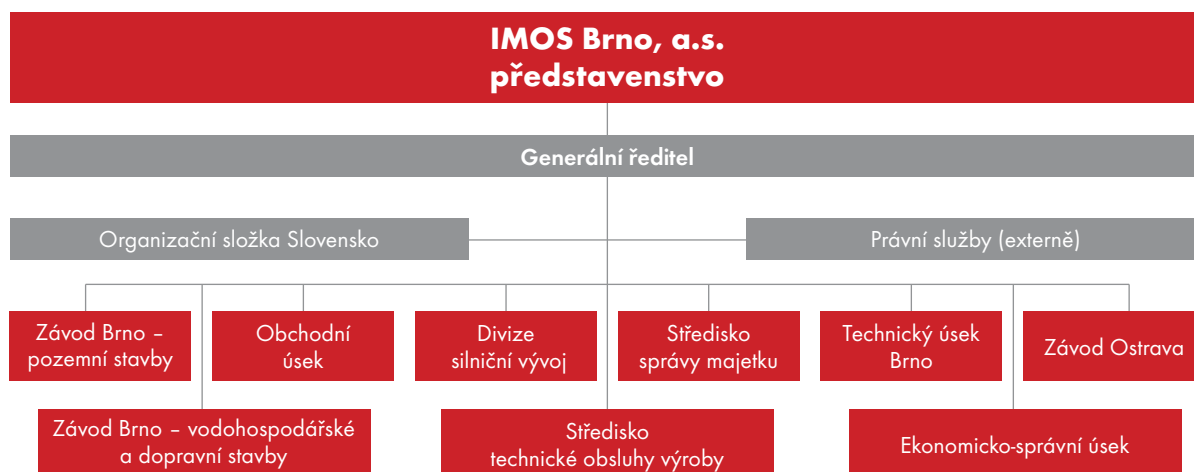
Přehled průměrného ročního počtu zaměstnanců celkem



Obrat (v miliardách Kč)



Organizační struktura



Rozvaha

Označení a	Aktiva b	Číslo řádku c	Běžné účetní období			Min. účetní období
			Brutto 1	Korekce 2	Netto 3	Netto 4
	AKTIVA CELKEM (ř. 02 + 03 + 31 + 63)	001	4 825 818	339 081	4 486 737	3 911 120
A.	Pohledávky za upsaný základní kapitál	002	0	0	0	0
B.	Dlouhodobý majetek (ř. 04 + 13 + 23)	003	533 472	327 119	206 353	200 360
B. I.	Dlouhodobý nehmotný majetek (ř. 05 až 12)	004	9 448	8 105	1 343	910
B. I. 1.	Zřizovací výdaje	005	0	0	0	0
B. I. 2.	Nehmotné výsledky výzkumu a vývoje	006	0	0	0	0
B. I. 3.	Software	007	9 448	8 105	1 343	611
B. I. 4.	Ocenitelná práva	008	0	0	0	0
B. I. 5.	Goodwill	009	0	0	0	0
B. I. 6.	Jiný dlouhodobý nehmotný majetek	010	0	0	0	0
B. I. 7.	Nedokončený dlouhodobý nehmotný majetek	011	0	0	0	299
B. I. 8.	Poskytnuté zálohy na dlouhodobý nehmotný majetek	012	0	0	0	0
B. II.	Dlouhodobý hmotný majetek (ř. 14 až 22)	013	509 024	319 014	190 010	184 450
B. II. 1.	Pozemky	014	58 976	0	58 976	57 624
B. II. 2.	Stavby	015	93 667	6 758	86 909	81 768
B. II. 3.	Samostatné movité věci a soubory movitých věcí	016	164 626	121 690	42 936	37 231
B. II. 4.	Pěstitelské celky trvalých porostů	017	0	0	0	0
B. II. 5.	Dospělá zvířata a jejich skupiny	018	0	0	0	0
B. II. 6.	Jiný dlouhodobý hmotný majetek	019	396	0	396	396
B. II. 7.	Nedokončený dlouhodobý hmotný majetek	020	793	0	793	724
B. II. 8.	Poskytnuté zálohy na dlouhodobý hmotný majetek	021	0	0	0	0
B. II. 9.	Oceňovací rozdíl k nabytému majetku	022	190 566	190 566	0	6 707
B. III.	Dlouhodobý finanční majetek (ř. 24 až 30)	023	15 000	0	15 000	15 000
B. III. 1.	Podíly – ovládaná osoba	024	15 000	0	15 000	15 000
B. III. 2.	Podíly v účetních jednotkách pod podstatným vlivem	025	0	0	0	0
B. III. 3.	Ostatní dlouhodobé cenné papíry a podíly	026	0	0	0	0
B. III. 4.	Půjčky a úvěry – ovládaná nebo ovládající osoba, podstatný vliv	027	0	0	0	0
B. III. 5.	Jiný dlouhodobý finanční majetek	028	0	0	0	0
B. III. 6.	Pořizovaný dlouhodobý finanční majetek	029	0	0	0	0
B. III. 7.	Poskytnuté zálohy na dlouhodobý finanční majetek	030	0	0	0	0
C.	Oběžná aktiva (ř. 32 + 39 + 48 + 58)	031	4 247 622	11 962	4 235 660	3 685 109
C. I.	Zásoby (ř. 33 až 38)	032	187 411	0	187 411	76 369
C. I. 1.	Materiál	033	20 065	0	20 065	16 164
C. I. 2.	Nedokončená výroba a polotovary	034	167 346	0	167 346	60 205
C. I. 3.	Výrobky	035	0	0	0	0
C. I. 4.	Mladá a ostatní zvířata a jejich skupiny	036	0	0	0	0
C. I. 5.	Zboží	037	0	0	0	0
C. I. 6.	Poskytnuté zálohy na zásoby	038	0	0	0	0
C. II.	Dlouhodobé pohledávky (ř. 40 až 47)	039	340 238	0	340 238	282 671
C. II. 1.	Pohledávky z obchodních vztahů	040	196 418	0	196 418	133 751
C. II. 2.	Pohledávky – ovládaná nebo ovládající osoba	041	0	0	0	0
C. II. 3.	Pohledávky – podstatný vliv	042	0	0	0	0
C. II. 4.	Pohledávky za společníky, členy družstva a za účastníky sdružení	043	0	0	0	0
C. II. 5.	Dlouhodobé poskytnuté zálohy	044	0	0	0	0
C. II. 6.	Dohadné účty aktivní	045	0	0	0	0
C. II. 7.	Jiné pohledávky	046	143 820	0	143 820	148 920
C. II. 8.	Odložená daňová pohledávka	047	0	0	0	0
C. III.	Krátkodobé pohledávky (ř. 49 až 57)	048	2 182 887	11 962	2 170 925	1 910 381
C. III. 1.	Pohledávky z obchodních vztahů	049	1 852 083	11 942	1 840 121	1 660 983
C. III. 2.	Pohledávky – ovládaná nebo ovládající osoba	050	0	0	0	0
C. III. 3.	Pohledávky – podstatný vliv	051	0	0	0	0
C. III. 4.	Pohledávky za společníky, členy družstva a za účastníky sdružení	052	22 218	0	22 218	17 175
C. III. 5.	Sociální zabezpečení a zdravotní pojištění	053	0	0	0	0
C. III. 6.	Stát – daňové pohledávky	054	25 490	0	25 490	39 519
C. III. 7.	Krátkodobé poskytnuté zálohy	055	58 272	0	58 272	35 732
C. III. 8.	Dohadné účty aktivní	056	86 297	0	86 297	30 014
C. III. 9.	Jiné pohledávky	057	138 527	0	138 527	126 958
C. IV.	Krátkodobý finanční majetek (ř. 59 až 62)	058	1 537 086	0	1 537 086	1 415 688
C. IV. 1.	Peníze	059	1 641	0	1 641	1 674
C. IV. 2.	Účty v bankách	060	1 535 445	0	1 535 445	1 414 014
C. IV. 3.	Krátkodobé cenné papíry a podíly	061	0	0	0	0
C. IV. 4.	Pořizovaný krátkodobý finanční majetek	062	0	0	0	0
D. I.	Časové rozlišení (ř. 64 až 66)	063	44 724	0	44 724	25 651
D. I. 1.	Náklady příštích období	064	7 959	0	7 959	6 077
D. I. 2.	Komplexní náklady příštích období	065	0	0	0	0
D. I. 3.	Příjmy příštích období	066	36 765	0	36 765	19 574

Rozvaha

Označení	Pasiva	Číslo řádku	Běžné účetní období	Min. účetní období
a	b	c	5	6
	PASIVA CELKEM (ř. 68 + 86 + 121)	067	4 486 737	3 911 120
A.	Vlastní kapitál (ř. 69 + 73 + 80 + 83 + 87)	068	904 834	806 905
A. I.	Základní kapitál (ř. 70 až 72)	069	205 000	205 000
A. I. 1.	Základní kapitál	070	205 000	205 000
A. I. 2.	Vlastní akcie a vlastní obchodní podíly (-)	071	0	0
A. I. 3.	Změny základního kapitálu	072	0	0
A. II.	Kapitálové fondy (ř. 74 až 78)	073	27 150	27 150
A. II. 1.	Emisní ážio	074	0	0
A. II. 2.	Ostatní kapitálové fondy	075	27 150	27 150
A. II. 3.	Oceňovací rozdíly z přecenění majetku a závazků	076	0	0
A. II. 4.	Oceňovací rozdíly z přecenění při přeměnách společností	077	0	0
A. II. 5.	Rozdíly z přeměn společností	078	0	0
A. II. 6.	Rozdíly z ocenění při přeměnách společností	079	0	0
A. III.	Rezervní fond, nedělitelný fond a ostatní fondy ze zisku (ř. 81 + 82)	080	41 000	41 000
A. III. 1.	Zákonný rezervní fond/Nedělitelný fond	081	41 000	41 000
A. III. 2.	Statutární a ostatní fondy	082	0	0
A. IV.	Výsledek hospodaření minulých let (ř. 84 + 85)	083	378 755	331 981
A. IV. 1.	Nerozdělený zisk minulých let	084	378 755	331 981
A. IV. 2.	Neuhrazená ztráta minulých let	085	0	0
A. IV. 3.	Jiný výsledek hospodaření minulých let	086	0	0
A. V.	Výsledek hospodaření běžného účetního období (+/-)	087	252 929	201 774
B.	Cizí zdroje (ř. 89 + 94 + 105 + 117)	088	3 576 898	3 100 000
B. I.	Rezervy (ř. 90 až 93)	089	9 300	6 000
B. I. 1.	Rezervy podle zvláštních právních předpisů	090	0	0
B. I. 2.	Rezerva na důchody a podobné závazky	091	0	0
B. I. 3.	Rezerva na daň z příjmů	092	0	0
B. I. 4.	Ostatní rezervy	093	9 300	6 000
B. II.	Dlouhodobé závazky (ř. 95 až 104)	094	477 896	426 985
B. II. 1.	Závazky z obchodních vztahů	095	475 150	424 066
B. II. 2.	Závazky – ovládaná nebo ovládající osoba	096	0	0
B. II. 3.	Závazky – podstatný vliv	097	0	0
B. II. 4.	Závazky ke společníkům, členům družstva a k účastníkům sdružení	098	0	0
B. II. 5.	Dlouhodobé přijaté zálohy	099	0	0
B. II. 6.	Vydané dluhopisy	100	0	0
B. II. 7.	Dlouhodobé směny k úhradě	101	0	0
B. II. 8.	Dohadné účty pasivní	102	0	0
B. II. 9.	Jiné závazky	103	0	0
B. II. 10.	Odložený daňový závazek	104	2 746	2 919
B. III.	Krátkodobé závazky (ř. 106 až 116)	105	3 089 702	2 667 015
B. III. 1.	Závazky z obchodních vztahů	106	1 235 453	1 118 184
B. III. 2.	Závazky – ovládaná nebo ovládající osoba	107	0	0
B. III. 3.	Závazky – podstatný vliv	108	0	0
B. III. 4.	Závazky ke společníkům, členům družstva a k účastníkům sdružení	109	362 608	302 784
B. III. 5.	Závazky k zaměstnancům	110	16 749	16 193
B. III. 6.	Závazky ze sociálního zabezpečení a zdravotního pojištění	111	8 848	8 336
B. III. 7.	Stát – daňové závazky a dotace	112	18 567	31 420
B. III. 8.	Krátkodobé přijaté zálohy	113	73 035	4 691
B. III. 9.	Vydané dluhopisy	114	0	0
B. III. 10.	Dohadné účty pasivní	115	1 370 410	1 178 194
B. III. 11.	Jiné závazky	116	4 032	7 213
B. IV.	Bankovní úvěry a výpomoci (ř. 118 až 120)	117	0	0
B. IV. 1.	Bankovní úvěry dlouhodobé	118	0	0
B. IV. 2.	Krátkodobé bankovní úvěry	119	0	0
B. IV. 3.	Krátkodobé finanční výpomoci	120	0	0
C. I.	Časové rozlišení (ř. 122 + 123)	121	5 005	4 215
C. I. 1.	Výdaje příštích období	122	564	423
C. I. 2.	Výnosy příštích období	123	4 441	3 792

Výkaz zisku a ztráty

Označení a	Text b	Číslo řádku c	Skutečnost v účetním období	
			sledovaném 1	minulém 2
I.	Tržby za prodej zboží	01	0	0
A.	Náklady vynaložené na prodané zboží	02	0	0
+	Obchodní marže (ř. 01 – 02)	03	0	0
II.	Výkony (ř. 05 až 07)	04	5 989 377	5 404 331
II. 1.	Tržby za prodej vlastních výrobků a služeb	05	5 884 471	5 437 543
II. 2.	Změna stavu zásob vlastní činnosti	06	95 389	-40 613
II. 3.	Aktivace	07	9 517	7 401
B.	Výkonová spotřeba (ř. 09 + 10)	08	5 146 639	4 631 990
B. 1.	Spotřeba materiálu a energie	09	402 114	369 610
B. 2.	Služby	10	4 744 525	4 262 380
+	Přidaná hodnota (ř. 03 + 04 – 08)	11	842 738	772 341
C.	Osobní náklady (ř. 13 až 16)	12	510 264	491 666
C. 1.	Mzdové náklady	13	410 922	391 345
C. 2.	Odměny členům orgánu společnosti a družstva	14	0	0
C. 3.	Náklady na sociální zabezpečení a zdravotní pojištění	15	97 637	98 541
C. 4.	Sociální náklady	16	1 705	1 780
D.	Daně a poplatky	17	7 001	3 844
E.	Odpisy dlouhodobého nehmotného a hmotného majetku	18	18 072	17 083
III.	Tržby z prodeje dlouhodobého majetku a materiálu (ř. 20 + 21)	19	29 243	20 736
III. 1.	Tržby z prodeje dlouhodobého majetku	20	237	793
III. 2.	Tržby z prodeje materiálu	21	29 006	19 943
F.	Zůstatková cena prodaného dlouhodobého majetku a materiálu (ř. 23 + 24)	22	24 247	12 023
F. 1.	Zůstatková cena prodaného dlouhodobého majetku	23	0	0
F. 2.	Prodaný materiál	24	24 247	12 023
G.	Změna stavu rezerv a opravných položek v provozní oblasti a komplexních nákladů příštích období	25	14 220	-13 342
IV.	Ostatní provozní výnosy	26	41 309	38 249
H.	Ostatní provozní náklady	27	20 270	60 919
V.	Převod provozních výnosů	28	0	0
I.	Převod provozních nákladů	29	0	0
*	Provozní výsledek hospodaření [ř. 11 - 12 - 17 - 18 + 19 - 22 - 25 + 26 - 27 + (-28) - (-29)]	30	319 216	259 133
VI.	Tržby z prodeje cenných papírů a podílů	31	0	0
J.	Prodané cenné papíry a podíly	32	0	0
VII.	Výnosy z dlouhodobého finančního majetku (ř. 34 až 36)	33	0	0
VII. 1.	Výnosy z podílů v ovládaných a řízených osobách a v účetních jednotkách pod podstatným vlivem	34	0	0
VII. 2.	Výnosy z ostatních dlouhodobých cenných papírů a podílů	35	0	0
VII. 3.	Výnosy z ostatního dlouhodobého finančního majetku	36	0	0
VIII.	Výnosy z krátkodobého finančního majetku	37	0	0
K.	Náklady z finančního majetku	38	0	0
IX.	Výnosy z přecenění cenných papírů a derivátů	39	0	0
L.	Náklady z přecenění cenných papírů a derivátů	40	0	0
M.	Změna stavu rezerv a opravných položek ve finanční oblasti (+/-)	41	0	0
X.	Výnosové úroky	42	14 577	14 851
N.	Nákladové úroky	43	5 563	3 839
XI.	Ostatní finanční výnosy	44	11 491	24 858
O.	Ostatní finanční náklady	45	31 298	44 076
XII.	Převod finančních výnosů	46	0	0
P.	Převod finančních nákladů	47	0	0
*	Finanční výsledek hospodaření [(ř. 31 - 32 + 33 + 37 - 38 + 39 - 40 - 41 + 42 - 43 + 44 - 45 + (-46) - (-47)]	48	-10 793	-8 206
Q.	Daň z příjmů za běžnou činnost (ř. 50 + 51)	49	55 494	49 153
Q. 1.	- splatná	50	55 667	49 328
Q. 2.	- odložená	51	-173	-175
**	Výsledek hospodaření za běžnou činnost (ř. 30 + 48 - 49)	52	252 929	201 774
XIII.	Mimořádné výnosy	53	0	0
R.	Mimořádné náklady	54	0	0
S.	Daň z příjmů z mimořádné činnosti (ř. 56 + 57)	55	0	0
S. 1.	- splatná	56	0	0
S. 2.	- odložená	57	0	0
*	Mimořádný výsledek hospodaření (ř. 53 - 54 - 55)	58	0	0
T.	Převod podílů na výsledek hospodaření společníkům (+/-)	59	0	0
***	Výsledek hospodaření za účetní období (+/-) (ř. 52 + 58 - 59)	60	252 929	201 774
****	Výsledek hospodaření před zdaněním (+/-) (ř. 30 + 48 + 53 - 54)	61	308 423	250 927

Přehled o peněžních tocích

Položka	Text	Skutečnost v běžném účetním období
P.	Stav peněžních prostředků a peněžních ekvivalentů na začátku účetního období	1 415 688
	PENĚŽNÍ TOKY Z HLAVNÍ VÝDĚLEČNÉ ČINNOSTI (provozní činnost)	
Z.	Účetní zisk nebo ztráta z běžné činnosti před zdaněním	308 423
A. 1.	Úpravy o nepeněžní operace	26 341
A. 1. 1.	Odписы stálých aktiv a umořování opravné položky k nabytému majetku	24 778
A. 1. 2.	Změna stavu opravných položek, rezerv	10 814
A. 1. 3.	Zisk z prodeje stálých aktiv	-237
A. 1. 4.	Výnosy z dividend a podílů na zisku	0
A. 1. 5.	Vyúčtované nákladové úroky s výjimkou kapitalizovaných a vyúčtované výnosové úroky	-9 014
A. 1. 6.	Případné úpravy o ostatní nepeněžní operace	0
A. *	Čistý peněžní tok z provozní činnosti před zdaněním, změnami pracovního kapitálu a mimořádnými položkami	334 764
A. 2.	Změny stavu nepeněžních složek pracovního kapitálu	-32 263
A. 2. 1.	Změna stavu pohledávek z provozní činnosti, přechodných účtů aktiv	-344 698
A. 2. 2.	Změna stavu krátkodobých závazků z provozní činnosti, přechodných účtů pasiv	423 477
A. 2. 3.	Změna stavu zásob	-111 042
A. 2. 4.	Změna stavu krátkodobého finančního majetku nespádajícího do peněžních prostředků a ekvivalentů	0
A. **	Čistý peněžní tok z provozní činnosti před zdaněním a mimořádnými položkami	302 501
A. 3.	Vyplacené úroky s výjimkou kapitalizovaných úroků	-5 563
A. 4.	Přijaté úroky	14 577
A. 5.	Zaplacená daň z příjmů za běžnou činnost a doměrky daně za minulá období	-55 667
A. 6.	Příjmy a výdaje spojené s mimořádným hospodářským výsledkem včetně daně z příjmů	173
A. 7.	Přijaté dividendy a podíly na zisku	0
A. ***	Čistý peněžní tok z provozní činnosti	256 021
	PENĚŽNÍ TOKY Z INVESTIČNÍ ČINNOSTI	
B. 1.	Výdaje spojené s nabytím stálých aktiv	-30 771
B. 2.	Příjmy z prodeje stálých aktiv	237
B. 3.	Půjčky a úvěry spřízněným osobám	0
B. ***	Čistý peněžní tok vztahující se k investiční činnosti	-30 534
	PENĚŽNÍ TOKY Z FINANČNÍ ČINNOSTI	
C. 1.	Dopady změn dlouhodobých, resp. krátkodobých závazků	50 911
C. 2.	Dopady změn vlastního kapitálu na peněžní prostředky a ekvivalenty	-155 000
C. 2. 1.	Zvýšení peněžních prostředků z důvodů zvýšení základního kapitálu, emisního ážia atd.	0
C. 2. 2.	Vyplacení podílů na vlastním jmění společníkům	0
C. 2. 3.	Další vklady peněžních prostředků společníků a akcionářů	0
C. 2. 4.	Úhrada ztráty společníky	0
C. 2. 5.	Přímé platby na vrub fondů	0
C. 2. 6.	Vyplacené dividendy nebo podíly na zisku včetně zaplacené daně	-155 000
C. ***	Čistý peněžní tok vztahující se k finanční činnosti	-104 089
F.	Čisté zvýšení resp. snížení peněžních prostředků	121 398
R.	Stav peněžních prostředků a peněžních ekvivalentů na konci účetního období	1 537 086

Příloha k účetní závěrce HR 2012

1. OBECNÉ ÚDAJE

Popis účetní jednotky

Den zápisu do OR: 1. 1. 1997
Obchodní jméno: IMOS Brno, a.s.
Sídlo: Olomoucká 174, 627 00 Brno
Identifikační číslo: 25322257
Zapsaná u: KS v Brně, oddíl B, vložka 2211
Hlavní předmět podnikání: provádění staveb, včetně jejich změn, udržovacích prací na nich a jejich odstraňování
Právní forma: akciová společnost

Akcionáři s podílem více jak 20 %:

IMOS holding, a.s., IČ 25866681
Olomoucká 174, 627 00 Brno
základní kapitál 30 000 tis. Kč
podíl na ZK 100 %

Podíl více jak 20 % podílu základního kapitálu v jiných společnostech:

IMOS Invest I, spol. s r.o., IČ 28279174
Olomoucká 174, 627 00 Brno
základní kapitál 15 000 tis. Kč
podíl na ZK 100 %

Společnost IMOS Brno, a.s. má od r. 2004 zřízenou organizační složku se sídlem na Slovensku:

IMOS Brno, a.s. organizační složka
Májová 1319, 022 01 Čadca, SK
IČ 37848437, DIČ SK2021783940

Statutární orgány společnosti

Předseda představenstva:	Ing. Oldřich Štercl	Hájek 882/4, Klobouky u Brna
Místopředseda představenstva:	Ing. Jan Sniegón	Lyžbická 1191, Třinec
Člen představenstva:	Ing. Milan Karásek Ing. Robert Suchánek	Ostružinová 498/3, Brno Tvaroženská 109, Jiřkovice
Dozorčí rada – předseda:	Ing. Jiří Rulišek	Velká Morava 45, Dolní Morava
– členové:	Ing. Ivan Sigmund Ing. Radomír Vostal	Pod Skalkou 10, Nový Jičín Kuršova 3, Brno

Průměrný počet zaměstnanců během účetního období: 655
z toho řídící: 14

Rekapitulace mzdových nákladů (v tis. Kč):

	Zaměstnanci	Z toho	
		Řídící pracovníci	Členové řídicích orgánů
Mzdové náklady	410 922	57 017	90 122
Náklady na zdr. poj. a soc. zabezpečení	97 637	4 988	2 315

Část vedoucích pracovníků jednotlivých úseků, divizí a středisek má k dispozici osobní auta, jejichž poskytnutí k soukromým účelům je posuzováno dle § 6, zákona 586/92 Sb. v jeho dalším znění jako příjem zaměstnance.

Členům statutárních nebo jiných dozorčích orgánů včetně bývalých nebyly poskytnuty společností žádné půjčky.

2. INFORMACE O POUŽITÝCH ÚČETNÍCH METODÁCH, OBECNÝCH ÚČETNÍCH ZÁSADÁCH A ZPŮSOBU OCEŇOVÁNÍ

- 2.1.** Způsob oceňování zásob je v pořizovacích cenách. Vedlejší pořizovací náklady spojené s pořízením zboží jsou soustředěny na samostatných analytických účtech. Tyto náklady jsou měsíčně rozpouštěny do nákladů v poměru k výši spotřebovaného materiálu. Způsob vedení skladové evidence je FIFO. Aktivovaný hmotný dlouhodobý majetek je oceněn v úrovni vlastních nákladů.
- 2.2.** Způsob stanovení reprodukční pořizovací ceny u majetku je na základě aritmetického průměru cen ze znaleckých posudků vypracovaných zpravidla třemi různými metodami stanovení reprodukční ceny. V tomto účetním období nebyl pořízen takový majetek.
- 2.3.** Ostatní vedlejší pořizovací náklady představují clo, přírážky, zprostředkovatelské poplatky, dopravné apod.
- 2.4.** Daňově účinné opravné položky jsou tvořeny dle zákona v celkové výši 1 112 tis. Kč a dále je k pohledávkám vytvořena nedaňová opravná položka ve výši 6 402 tis. Kč. Podrobná evidence je uvedena v podrozvaze.
- 2.5.** Účetní odpisy jsou prováděny rovnoměrnou metodou odpisování. Zahájení účetních odpisů je v měsíci následujícím po zařazení.
Daňově se odepisují jednotlivé účetní skupiny následovně:
- | | |
|-------------------|--------|
| 1. daňová skupina | 3 roky |
| 2. daňová skupina | 5 let |
| 3. daňová skupina | 10 let |
| 4. daňová skupina | 20 let |
| 5. daňová skupina | 30 let |
| 6. daňová skupina | 50 let |
2. a 3. odpisová skupina je odepisována zrychleným příp. rovnoměrným způsobem dle typu majetku
1., 4., 5. a 6. odpisová skupina je odepisována rovnoměrným způsobem.
U vloženého majetku se pokračuje v původním způsobu odepisování.
- 2.6.** Při přepočtu cizích měn je použit platný kurz ČNB pro den, kdy byla prováděna účetní operace. Při evidenci přijatých zahraničních faktur den, kdy byla faktura vystavena. Při úhradě den, kdy byla platba odepsána z účtu.

3. DOPLŇUJÍCÍ INFORMACE K ROZVAZE A VÝKAZU ZISKU A ZTRÁTY

3.1. Hmotný a nehmotný dlouhodobý majetek kromě pohledávek

3.1.a. Dlouhodobý majetek – odepisovaný dle tříd k 31. 3. 2013	Účet 022 v tis. Kč	Účet 082 v tis. Kč
třída 3 stroje	5 511	2 699
třída 4 přístroje	44 964	37 335
třída 5 zařízení	31 449	29 516
třída 6 dopravní prostředky	67 291	36 760
třída 7 inventář	909	909
	150 124	107 189
Drobný dlouh. majetek do 40 tis. pořízený do r. 2002	14 502	14 502
	146 626	121 691
Software	Účet 013	Účet 073
	v tis. Kč	v tis. Kč
stav k 1. 4. 2012	8 336	7 725
stav k 31. 3. 2013	9 297	7 954
Drobný dlouh. majetek do 60 tis. Kč pořízený do r. 2002	151	151
	9 448	8 105
3.1.b. Dlouhodobý majetek pořízený formou finančního pronájmu		
Celková výše leasingů ve splatnosti:		0

3.1.c. Přírůstky a úbytky DM a NM dle účtů za HR 2012 (mimo DDM a DNM) v tis. Kč

Účet	Počáteční stav	Přírůstek	Úbytek	Konečný stav
013/10	8 336	1 035	74	9 297
021/10	86 293	7 374	0	93 667
022/10	131 538	21 240	2 653	150 125
031/10	57 624	1 352	0	58 976
032/10	396	0	0	396
Celkem	284 187	31 001	2 727	312 461

3.1.d. Souhrnná výše majetku neuvedená v rozvaze

Drobný majetek v operativní evidenci v pořizovací hodnotě: 43 504 tis. Kč

3.1.e. Rozpis majetku zatížený zástavním právem

Společnost nevlastní ke dni 31. 3. 2013 žádný majetek zatížený zástavním právem.

3.2. Pohledávky**3.2.a. Souhrnná výše pohledávek po lhůtě splatnosti:**

128 924 tis. Kč

do 30 dnů: 90 273 tis. Kč

do 90 dnů: 16 518 tis. Kč

po 90 dnech: 22 133 tis. Kč

3.2.b. Dlouhodobé pohledávky

Dlouhodobé pohledávky z obchodních vztahů uvedené v rozvaze jsou tvořeny pozastávkami plateb z titulu smluvních ujednání a dále částkou poskytnutých úvěrů a půjček ve výši 143 820 tis. Kč.

3.2.c. Suma pohledávek ve výši 22 218 tis. Kč za účastníky sdružení je tvořena pohledávkami za účastníky sdružení, kterých jsme členem, a to zejména z titulu rozdělení výsledku hospodaření.

3.2.d. Společnost eviduje v účetnictví depozitní směnku za UNION bankou, tato směnka byla přihlášena do konkurzu. Na tuto směnku nebyla tvořena opravná položka. Přijaté a vydané bankovní záruky a směnky jsou evidovány v podrozvaze.

3.3. Vlastní kapitál**3.3.a. Vlastní kapitál společnosti k 31. 3. 2013**

904 834 tis. Kč

3.3.b. Rozdělení zisku za minulé účetní období

Z vytvořeného zisku za zdaňovací období HR 2011 ve výši 201 774 tis. Kč byly na základě rozhodnutí valné hromady společnosti vyplaceny dividendy v celkové výši 155 000 tis. Kč.

Zbývající část výsledku hospodaření ve výši 46 774 tis. Kč byla převedena na účet nerozděleného zisku minulých let.

3.3.c. Základní kapitál

Výše základního kapitálu tvoří 205 mil. Kč.

Základní kapitál je tvořen 204 kusy akcií o jmenovité nominální hodnotě 1 000 000 Kč a 2 kusy akcií o jmenovité nominální hodnotě 500 000 Kč.

3.4. Závazky z obchodního styku v tis. Kč**3.4.a. Souhrnná výše závazků po lhůtě splatnosti:**

10 093 tis. Kč

do 30 dnů: 707 tis. Kč

do 90 dnů: 2 970 tis. Kč

po 90 dnech: 6 416 tis. Kč

Z toho sporné závazky 5 153 tis. Kč

Ostatní závazky po splatnosti v celkové výši 4 940 tis. Kč byly ke dni zpracování účetní závěrky uhrazeny.

3.4.b. Z toho závazky k podnikům ve skupině

0 Kč

3.4.c. Závazky kryté formou zástavního práva společnost neeviduje.

3.4.d. Závazky nevyúčtované v účetnictví ke dni 31. 3. 2013 společnost neeviduje.

3.4.e. Dlouhodobé závazky z obchodních vztahů uvedené v rozvaze jsou tvořeny pozastávkami plateb z titulu smluvních ujednání.

3.4.1. Závazky k zaměstnancům	
závazky z titulu mezd za měsíc březen	16 488 tis. Kč
ostatní závazky k zaměstnancům	261 tis. Kč
celkem	16 749 tis. Kč

3.5. Rezervy

3.5.a. Rezerva na opravy hmotného dlouhodobého majetku nebyla vytvořena.

3.6. Výnosy společnosti rozdělené dle hlavních činností:

činnost	částka v tis. Kč
doprava	744
laboratoře, výzkum, vývoj	8 333
mechanizace	1 438
opravářské dílny	601
projekce	3 432
PS	4 441 421
PSV	71 433
silnice a mosty	367 870
správa budov	10 643
vedení firmy	43 289
VHS	1 136 792
celkem	6 085 996

U výkonů se jedná o tržby z prodeje vlastních výrobků a služeb, tržby z prodeje majetku a materiálů, ostatní provozní výnosy a výnosy z finančních činností společnosti.

3.7. Podíly v ovládaných a řízených osobách

IMOS Invest I, spol. s r.o., IČ 28279174, Olomoucká 174, 627 00 Brno	
Základní kapitál	15 000 tis. Kč
Podíl na ZK 100 %	15 000 tis. Kč

4. DOHADNÉ ÚČTY AKTIVNÍ

Suma dohadných položek ve výši 86 297 tis. Kč je tvořena vytvořenými dohadnými položkami z titulu z dosud nevyfakturovaných služeb a nepřiznaných nároků od pojišťovny.

5. DOHADNÉ ÚČTY PASIVNÍ

Suma dohadných položek ve výši 1 370 410 tis. Kč je tvořena vytvořenými dohadnými položkami z titulu nevyfakturovaných dodávek od subdodavatelů.

6. DAŇ Z PŘÍJMU

Stát – daňové závazky a dotace	
daň z příjmů	16 625 tis. Kč
daň ze závislé činnosti	1 942 tis. Kč
celkem	18 567 tis. Kč

Stát – daňové pohledávky a dotace	
pohledávka DPH	25 490 tis. Kč
celkem	25 490 tis. Kč

Výpočet odloženého daňového závazku je tvořen rozdílem mezi zůstatkovou daňovou a účetní cenou majetku a jeho výše činí 2 746 tis. Kč.

Byla zpracována „Zpráva o vztazích mezi propojenými osobami ke dni 31. 3. 2013“, která je uložena v sídle společnosti.

V období do sestavení účetní závěrky nenastala žádná významná změna.

Zpráva auditora



Koliště 1965/13a
602 00 Brno ČESKÁ REPUBLIKA
Obch. rejstřík KS v Brně C 4855, IČ: 454 77 639

tel. +420 541 211 237, tel. +420 541 240 807
www.topauditing.cz
e-mail: audit@topauditing.cz

Zpráva nezávislého auditora o ověření účetní závěrky za hospodářský rok 2012 IMOS Brno, a.s., Brno IČO: 253 22 257

Zpráva je určena statutárnímu orgánu společnosti. Provedli jsme audit přiložené účetní závěrky společnosti, která se skládá z rozvahy k 31. 3. 2013, výkazu zisku a ztráty za období od 1. 4. 2012 do 31. 3. 2013, přehledu o změnách vlastního kapitálu a přehledu o peněžních tocích za rok končící k tomuto datu a přílohy této účetní závěrky, která obsahuje popis použitých podstatných účetních metod a další vysvětlující informace. Údaje o společnosti jsou uvedeny v příloze této účetní závěrky. Audit jménem auditorské společnosti provedl Ing. Štěpán Gregor (oprávnění KAČR č. 2136).

Odpovědnost statutárního orgánu účetní jednotky za účetní závěrku. Statutární orgán společnosti je odpovědný za sestavení účetní závěrky, která podává věrný a poctivý obraz v souladu s českými účetními předpisy, a za takový vnitřní kontrolní systém, který považuje za nezbytný pro sestavení účetní závěrky tak, aby neobsahovala významné (materiální) nesprávnosti způsobené podvodem nebo chybou.

Odpovědnost auditora. Naši odpovědnosti je vyjádřit na základě našeho auditu výrok k této účetní závěrce. Audit jsme provedli v souladu se zákonem o auditorech, mezinárodními auditorskými standardy a souvisejícími aplikačními doložkami Komory auditorů České republiky. V souladu s těmito předpisy jsme povinni dodržovat etické požadavky a naplánovat a provést audit tak, abychom získali přiměřenou jistotu, že účetní závěrka neobsahuje významné (materiální) nesprávnosti.

Audit zahrnuje provedení auditorských postupů k získání důkazních informací o částkách a údajích zveřejněných v účetní závěrce. Výběr postupů závisí na úsudku auditora, zahrnujícím i vyhodnocení rizik významné (materiální) nesprávnosti údajů uvedených v účetní závěrce způsobené podvodem nebo chybou. Při vyhodnocování těchto rizik auditor posoudí vnitřní kontrolní systém relevantní pro sestavení účetní závěrky podávající věrný a poctivý obraz. Cílem tohoto posouzení je navrhnout vhodné auditorské postupy, nikoli vyjádřit se k účinnosti vnitřního kontrolního systému účetní jednotky. Audit též zahrnuje posouzení vhodnosti použitých účetních metod, přiměřenosti účetních odhadů provedených vedením i posouzení celkové prezentace účetní závěrky. Jsme přesvědčeni, že důkazní informace, které jsme získali, poskytují dostatečný a vhodný základ pro vyjádření našeho výroku.

Výrok auditora. Podle našeho názoru účetní závěrka podává věrný a poctivý obraz aktiv a pasiv společnosti k 31. 3. 2013 a nákladů a výnosů a výsledku jejího hospodaření za hospodářský rok končící k tomuto datu v souladu s českými účetními předpisy.

V Brně dne 24. května 2013

Podpis auditora:



Koliářská 931/53, 602 00 BRNO

TOP AUDITING, s.r.o.

Oprávnění Komory auditorů České republiky č. 47
Licencia Úradu pre dohľad nad výkonom auditu č. 007
Znalecký ústav (MSP ČR 63/97-OOD)

Zpráva auditora



Koliště 1965/13a
602 00 Brno ČESKÁ REPUBLIKA
Obch. rejstřík KS v Brně C 4855, IČ: 454 77 639

tel. +420 541 211 237, tel. +420 541 240 807
www.topauditing.cz
e-mail: audit@topauditing.cz

Zpráva nezávislého auditora o ověření výroční zprávy sestavené k 31. březnu 2013, tj. za hospodářský rok od 1. dubna 2012 a do 31. března 2013 IMOS Brno, a.s., Brno IČ: 253 22 257

Zpráva je určena statutárnímu orgánu společnosti. Ověření jménem auditorské společnosti provedl Ing. Štěpán Gregor (oprávnění KAČR č. 2136).

Zpráva o účetní závěrce. Provedli jsme audit účetní závěrky společnosti za hospodářský rok 2012. Na základě provedeného auditu jsme dne 24. 5. 2013 vydali zprávu auditora s tímto výrokem:

Výrok auditora. Podle našeho názoru účetní závěrka podává věrný a poctivý obraz aktiv a pasiv společnosti k 31. 3. 2013 a nákladů a výnosů a výsledku jejího hospodaření za hospodářský rok končící k tomuto datu v souladu s českými účetními předpisy.

Zpráva o výroční zprávě. Ověřili jsme též soulad výroční zprávy společnosti k 31. březnu 2013 s účetní závěrkou, která je obsažena v této výroční zprávě. Za správnost výroční zprávy je zodpovědný statutární orgán společnosti. Naším úkolem je vydat na základě provedeného ověření výrok o souladu výroční zprávy s účetní závěrkou.

Ověření jsme provedli v souladu s mezinárodními auditorskými standardy a souvisejícími aplikačními doložkami Komory auditorů České republiky. Tyto standardy vyžadují, aby auditor naplánoval a provedl ověření tak, aby získal přiměřenou jistotu, že informace obsažené ve výroční zprávě, které popisují skutečnosti, jež jsou též předmětem zobrazení v účetní závěrce, jsou ve všech významných (materiálních) ohledech v souladu s příslušnou účetní závěrkou. Jsme přesvědčeni, že provedené ověření poskytuje přiměřený podklad pro vyjádření výroku auditora.

Podle našeho názoru jsou informace uvedené ve výroční zprávě společnosti k 31. březnu 2013 ve všech významných (materiálních) ohledech v souladu s výše uvedenou účetní závěrkou.

V Brně dne 28. června 2013

Podpis auditora:



S.r.o.
Koliště 1965/13a, 602 00 BRNO

TOP AUDITING, s.r.o.

Oprávnění Komory auditorů České republiky č. 47
Licencia Úradu pre dohľad nad výkonom auditu č. 007
Znalecký ústav (MSP ČR 63/97-OOD)

IMOS Brno, a.s.

Olomoucká 174

627 00 Brno

tel.: +420 548 129 111

+420 532 173 111

fax: +420 548 129 390

+420 532 173 390

e-mail: imos@imosbrno.eu

www.imosbrno.eu