

IMOS

VÝROČNÍ ZPRÁVA
2014



Obsah

Údaje o Společnosti, Orgány a Profil Společnosti	3
Lidské Zdroje, Obrat a Organizační Struktura	4
Rozvaha	5
Výkaz Zisku a Ztráty	7
Přehled o Peněžních Tocích	9
Příloha k Účetní Závěrce	10
Zpráva Auditora o Ověření Účetní Uzávěrky	14
Zpráva Auditora o Ověření Výroční Zprávy	15

Údaje o společnosti a orgány společnosti

Název:	IMOS Brno, a.s.
Sídlo:	Olomoucká 704/174, Černovice, 627 00 Brno
Registrace:	v OR u KS v Brně, oddíl B, vložka 2211
Den zápisu:	1.1.1997
IČ:	25322257
DIČ:	CZ25322257
Tel.:	+420 548 129 111
Fax:	+420 548 129 390
Typ právního subjektu:	akciová společnost
Statutární orgán:	představenstvo akciové společnosti
Základní jmění:	205.000.000 CZK
Akcionář nad 20 % podílu:	IMOS holding, a.s.
Akcie:	204 ks akcií na jméno ve jmenovité hodnotě 1.000.000,- Kč 2 ks akcií na jméno ve jmenovité hodnotě 500.000,- Kč

PŘEDSTAVENSTVO AKCIOVÉ SPOLEČNOSTI

Ing. Robert Suchánek	Předseda představenstva a generální ředitel
Ing. Milan Karásek	Člen představenstva a ředitel závodu Brno - PS
Ing. Aleš Špinar	Člen představenstva a ředitel závodu Brno – VHS a DS
David Platzer	Člen představenstva a ředitel závodu Ostrava

DOZORČÍ RADA

Ing. Jan Sniegon	Předseda dozorčí rady
Ing. Ivan Sigmund	Člen dozorčí rady
Ing. Oldřich Štercl	Člen dozorčí rady
Ing. Jiří Rulíšek	Člen dozorčí rady

Profil společnosti a integrovaný systém řízení jakosti

- A) Pozemní stavby**
- průmyslové haly
 - obchodní centra
 - stavby občanské vybavenosti
- B) Vodohospodářské stavby**
- kanalizace, čistírny odpadních vod, vodovody, úpravy toků
 - kompletní sítě technické infrastruktury, terénní úpravy, rozsáhlé zemní práce
- C) Dopravní stavby**
- dálnice, rychlostní komunikace, silnice, mosty a inženýrské konstrukce
- D) Silniční vývoj, akreditovaná zkušební laboratoř**

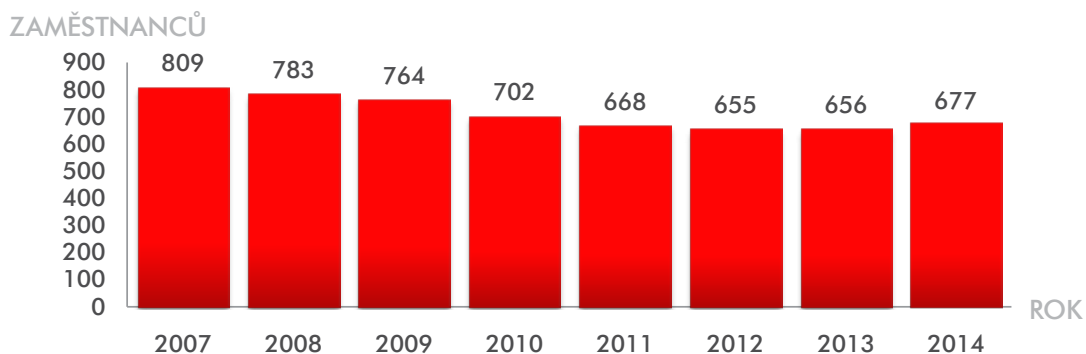
Lidské zdroje, obrat

Společnost klade důraz na pečlivost při výběru zaměstnanců. Zaměřujeme se na získávání špičkových pracovníků, které podporujeme v rozšiřování jejich odborných znalostí tak, abychom co nejlépe uspokojili požadavky investora. To dokazuje i stále se zvyšující počet autorizovaných inženýrů či techniků – v současné době 42 zaměstnanců, kteří pracují v naší firmě.

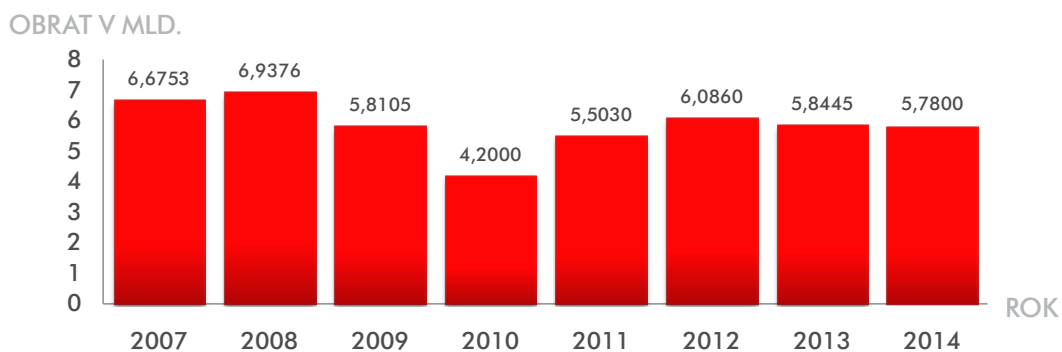
Níže uvedená tabulka uvádí průměrný roční počet zaměstnanců v posledních letech.

Druhá tabulka představuje vývoj obrátu společnosti za období předchozích pěti let.

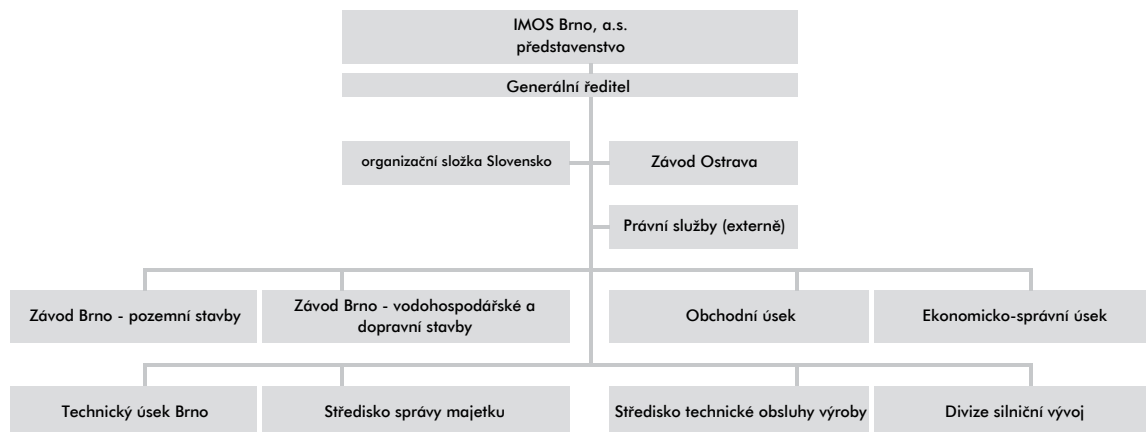
Přehled průměrného ročního počtu zaměstnanců celkem



Obrat



Organizační struktura



Rozvaha

Číslo řádku	Pop. řádky výkazu	Běžné účetní období			Minulé účetní období Netto
		Brutto	Korekce	Netto	
1	AKTIVA CELKEM	3 699 701	-164 053	3 535 648	3 693 118
A.	2 Pohledávky za upsaný základní kapitál	0	0	0	0
B.	3 Dlouhodobý majetek	414 640	-148 795	265 845	217 464
B.I.	4 Dlouhodobý nehmotný majetek	10 225	-8 289	1 936	1 597
B.I.1	5 Zřizovací výdaje	0	0	0	0
B.I.2	6 Nehmotné výsledky výzkumu a vývoje	0	0	0	0
B.I.3	7 Software	10 225	-8 289	1 936	1 597
B.I.4	8 Ocenitelná práva	0	0	0	0
B.I.5	9 Goodwill	0	0	0	0
B.I.6	10 Jiný dlouhodobý nehmotný majetek	0	0	0	0
B.I.7	11 Nedokončený dlouhodobý nehmotný majetek	0	0	0	0
B.I.8	12 Poskytnuté zálohy na dlouhodobý nehmotný majetek	0	0	0	0
B.II.	13 Dlouhodobý hmotný majetek	349 662	-140 506	209 156	196 123
B.II.1	14 Pozemky	58 976	0	58 976	58 976
B.II.2	15 Stavby	98 299	-11 616	86 683	88 375
B.II.3	16 Samostatné movité věci a soubory movitých věcí	191 312	-128 890	62 422	47 701
B.II.4	17 Pěstitelské celky trvalých porostů	0	0	0	0
B.II.5	18 Dospělá zvířata a jejich skupiny	0	0	0	0
B.II.6	19 Jiný dlouhodobý hmotný majetek	376	0	376	389
B.II.7	20 Nedokončený dlouhodobý hmotný majetek	699	0	699	682
B.II.8	21 Poskytnuté zálohy na dlouhodobý hmotný majetek	0	0	0	0
B.II.9	22 Oceňovací rozdíl k nabytému majetku	0	0	0	0
B.III.	23 Dlouhodobý finanční majetek	54 753	0	54 753	19 744
B.III.1	24 Podíly v ovládaných a řízených osobách	54 753	0	54 753	19 744
B.III.2	25 Podíly v účetních jednotkách pod podstatným vlivem	0	0	0	0
B.III.3	26 Ostatní dlouhodobé cenné papíry a podíly	0	0	0	0
B.III.4	27 Půjčky a úvěry - ovládající a řídicí osoba, podstatný vliv	0	0	0	0
B.III.5	28 Jiný dlouhodobý finanční majetek	0	0	0	0
B.III.6	29 Pořizovaný dlouhodobý finanční majetek	0	0	0	0
B.III.7	30 Poskytnuté zálohy na dlouhodobý finanční majetek	0	0	0	0
C.	31 Oběžná aktiva	3 268 885	-15 258	3 253 627	3 450 546
C.I.	32 Zásoby	227 286	0	227 286	226 370
C.I.1	33 Materiál	50 335	0	50 335	22 613
C.I.2	34 Nedokončená výroba a polotovary	176 951	0	176 951	203 757
C.I.3	35 Výrobky	0	0	0	0
C.I.4	36 Mladá zvířata a jejich skupiny	0	0	0	0
C.I.5	37 Zboží	0	0	0	0
C.I.6	38 Poskytnuté zálohy na zásoby	0	0	0	0
C.II.	39 Dlouhodobé pohledávky	203 876	0	203 876	182 182
C.II.1	40 Pohledávky z obchodních vztahů	203 876	0	203 876	132 182
C.II.2	41 Pohledávky - ovládající a řídicí osoba	0	0	0	0
C.II.3	42 Pohledávky - podstatný vliv	0	0	0	0
C.II.4	43 Pohledávky za společníky, čl.družstva a účastníky sdružení	0	0	0	0
C.II.5	44 Dlouhodobé poskytnuté zálohy	0	0	0	0
C.II.6	45 Dohadné účty aktivní	0	0	0	0
C.II.7	46 Jiné pohledávky	0	0	0	50 000
C.II.8	47 Odložená daňová pohledávka	0	0	0	0
C.III.	48 Krátkodobé pohledávky	1 849 845	-15 258	1 834 587	1 694 745
C.III.1	49 Pohledávky z obchodních vztahů	1 187 316	-15 258	1 172 058	1 246 363
C.III.2	50 Pohledávky - ovládající a řídicí osoba	88 038	0	88 038	63 000
C.III.3	51 Pohledávky - podstatný vliv	0	0	0	0
C.III.4	52 Pohledávky za společníky, členy družst.a za účastníky sdruž.	39 073	0	39 073	27 592
C.III.5	53 Sociální zabezpečení a zdravotní pojištění	0	0	0	0
C.III.6	54 Stát - daňové pohledávky	21 156	0	21 156	55 210
C.III.7	55 Krátkodobé poskytnuté zálohy	93 232	0	93 232	43 838

Číslo řádku	Pop. řádky výkazu	Běžné účetní období			Minulé účetní období Netto
		Brutto	Korekce	Netto	
C.III.8	56 Dohadné účty aktivní	38 106	0	38 106	40 324
C.III.9	57 Jiné pohledávky	382 924	0	382 924	218 418
C.IV.	58 Krátkodobý finanční majetek	987 878	0	987 878	1 347 249
C.IV.1	59 Peníze	1 396	0	1 396	2 613
C.IV.2	60 Účty v bankách	986 482	0	986 482	1 344 636
C.IV.3	61 Krátkodobé cenné papíry a podíly	0	0	0	0
C.IV.4	62 Pořizovaný krátkodobý finanční majetek	0	0	0	0
D.I.	63 Časové rozlišení	16 176	0	16 176	25 108
D.I.1	64 Náklady příštích období	4 797	0	4 797	2 548
D.I.2	65 Komplexní náklady příštích období	0	0	0	0
D.I.2	66 Příjmy příštích období	11 379	0	11 379	22 560

Číslo řádku	Pop. řádky výkazu	Běžné účet. období	Minulé účet. období
67	PASIVA CELKEM	3 535 648	3 693 118
A.	68 Vlastní kapitál	853 450	823 554
A.I.	69 Základní kapitál	205 000	205 000
A.I.1	70 Základní kapitál	205 000	205 000
A.I.2	71 Vlastní akcie a vlastní obchodní podíly (-)	0	0
A.I.3	72 Změny základního kapitálu	0	0
A.II.	73 Kapitálové fondy	27 329	27 320
A.II.1	74 Emisní ážio	0	0
A.II.2	75 Ostatní kapitálové fondy	27 150	27 150
A.II.3	76 Oceňovací rozdíly z přecenění majetku a závazků	179	170
A.II.4	77 Oceňovací rozdíly z přecenění při přeměnách společností	0	0
A.II.5	78 Rozdíly z přeměn společností	0	0
A.II.6	79 Rozdíly z ocenění při přeměnách společností	0	0
A.III.	80 Rezervní fondy, nedělitelný f. a ost. f. ze zisku	41 000	41 000
A.III.1	81 Zákonný rezervní fond / Nedělitelný fond	41 000	41 000
A.III.2	82 Statutární a ostatní fondy	0	0
A.IV.	83 Výsledek hospodaření minulých let	450 234	445 683
A.IV.1	84 Nerozdělený zisk minulých let	450 234	445 683
A.IV.2	85 Neuhrazená ztráta minulých let	0	0
A.IV.3	86 Jiný výsledek hospodaření minulých let	0	0
A.V.1	87 Výsledek hospodaření běžného účetního období (+/-)	129 887	104 551
A.V.1	88 Výsledek hospodaření běžného účetního období (+/-)	129 887	104 551
A.V.2	89 Rozhodnuto o zálohách na výplatu podílu na zisku (-)	0	0
B.	90 Cizí zdroje	2 681 104	2 868 781
B.I.	91 Rezervy	3 325	17 325
B.I.1	92 Rezervy podle zvláštních právních předpisů	0	0
B.I.2	93 Rezervy na důchody a podobné závazky	0	0
B.I.3	94 Rezerva na daň z příjmů	0	0
B.I.4	95 Ostatní rezervy	3 325	17 325
B.II.	96 Dlouhodobé závazky	456 622	481 267
B.II.1	97 Závazky z obchodních vztahů	452 457	478 171
B.II.2	98 Závazky - ovládající a řídicí osoba	0	0
B.II.3	99 Závazky - podstatný vliv	0	0
B.II.4	100 Závazky ke společníkům, čl.družstva a k účast.sdružení	0	0
B.II.5	101 Dlouhodobé přijaté zálohy	0	0
B.II.6	102 Vydané dluhopisy	0	0
B.II.7	103 Dlouhodobé směnky k úhradě	0	0
B.II.8	104 Dohadné účty pasivní	0	0
B.II.9	105 Jiné závazky	0	0
B.II.10	106 Odložený daňový závazek	4 165	3 096
B.III.	107 Krátkodobé závazky	2 221 157	2 370 189

Číslo řádku	Pop. řádky výkazu	Běžné účet. období	Minulé účet. období
B.III.1	108 Závazky z obchodních vztahů	750 847	824 133
B.III.2	109 Závazky - ovládající a řídicí osoba	0	0
B.III.3	110 Závazky - podstatný vliv	0	0
B.III.4	111 Závazky ke společníkům, čl. družstva a účastníkům sdružení	27 007	338 019
B.III.5	112 Závazky k zaměstnancům	18 627	16 446
B.III.6	113 Závazky ze sociálního zabezpečení a zdravotního pojištění	9 754	9 072
B.III.7	114 Stát - daňové závazky a dotace	15 894	2 330
B.III.8	115 Krátkodobé přijaté zálohy	58 237	15 579
B.III.9	116 Vydané dluhopisy	0	0
B.III.10	117 Dohadné účty pasivní	1 337 891	1 161 699
B.III.11	118 Jiné závazky	2 900	2 911
B.IV.	119 Bankovní úvěry a výpomoci	0	0
B.IV.1	120 Bankovní úvěry dlouhodobé	0	0
B.IV.2	121 Krátkodobé bankovní úvěry	0	0
B.IV.3	122 Krátkodobé finanční výpomoci	0	0
C.I.	123 Časové rozlišení	1 094	783
C.I.1	124 Výdaje příštích období	724	707
C.I.2	125 Výnosy příštích období	370	76

Výkaz Zisku a Ztráty

Číslo řádku	Pop. řádky výkazu	Běžné období	Minulé období
I.	1 Tržby za prodej zboží	0	0
A.	2 Náklady vynaložené na prodané zboží	0	0
+	3 Obchodní marže	0	0
II.	4 Výkony	5 617 091	5 672 096
II.1	5 Tržby za prodej vlastních výrobků a služeb	5 654 110	5 629 891
II.2	6 Změna stavu zásob vlastní činnosti	-37 162	38 505
II.3	7 Aktivace	143	3 700
B.	8 Výkonová spotřeba	5 064 164	5 110 155
B.I.1	9 Spotřeba materiálu a energie	561 695	628 926
B.I.2	10 Služby	4 502 469	4 481 229
+	11 Přidaná hodnota	552 927	561 941
C.	12 Osobní náklady	448 632	440 363
C.1	13 Mzdové náklady	335 411	338 081
C.2	14 Odměny členům orgánů společnosti a družstva	0	0
C.3	15 Náklady na sociální zabezpečení a zdravotní pojištění	111 661	100 752
C.4	16 Sociální náklady	1 560	1 530
D.	17 Daně a poplatky	4 553	5 629
E.	18 Odpisy dlouhodobého nehmotného a hmotného majetku	16 630	17 114
III.	19 Tržby z prodeje dlouhodobého majetku a materiálu	15 771	27 790
III.1	20 Tržby z prodeje dlouhodobého majetku	3 400	792
III.2	21 Tržby z prodeje materiálu	12 371	26 998
F.	22 Zůstatková cena prodaného dlouhodobého majetku a materiálu	13 122	20 231
F.1	23 Zůstatková cena prodaného dlouhodobého majetku	2 641	190
F.2	24 Prodaný materiál	10 481	20 041
G.	25 Změna stavu rezerv a opr.položek v prov.oblasti a kompl.nákl	-2 519	7 079
IV.	26 Ostatní provozní výnosy	99 031	43 589
H.	27 Ostatní provozní náklady	19 644	20 749
V.	28 Převod provozních výnosů	0	0
I.	29 Převod provozních nákladů	0	0
*	30 Provozní výsledek hospodaření	167 667	122 155
VI.	31 Tržby z prodeje cenných papírů a podílů	0	0
J.	32 Prodané cenné papíry a podíly	0	0
VII.	33 Výnosy z dlouhodobého finančního majetku	0	0

Číslo řádku	Pop. řádky výkazu	Běžné období	Minulé období
VII.1	34 Výnosy z podílů v ovlád.a říz.osobách a v úč.j.pod podst.vl.	0	0
VII.2	35 Výnosy z ostatních dlouhodobých cenných papírů a podílů	0	0
VII.3	36 Výnosy z ostatního dlouhodobého finančního majetku	0	0
VIII.	37 Výnosy z krátkodobého finančního majetku	0	0
K.	38 Náklady z finančního majetku	0	0
IX.	39 Výnosy z přecenění cenných papírů a derivátů	0	0
L.	40 Náklady z přecenění cenných papírů a derivátů	0	0
M.	41 Změna stavu rezerv a opravných položek ve finanční oblasti	0	0
X.	42 Výnosové úroky	17 052	15 938
N.	43 Nákladové úroky	5 970	5 820
XI.	44 Ostatní finanční výnosy	31 286	58 081
O.	45 Ostatní finanční náklady	23 886	56 238
XII.	46 Převod finančních výnosů	0	0
P.	47 Převod finančních nákladů	0	0
*	48 Finanční výsledek hospodaření	18 482	11 961
Q.	49 Daň z příjmů za běžnou činnost	56 262	29 565
Q.1	50 - splatná	55 192	29 216
Q.2	51 - odložená	1 070	349
**	52 Výsledek hospodaření za běžnou činnost	129 887	104 551
XIII.	53 Mimořádné výnosy	0	0
R.	54 Mimořádné náklady	0	0
S.	55 Daň z příjmů z mimořádné činnosti	0	0
S.1	56 - splatná	0	0
S.2	57 - odložená	0	0
*	58 Mimořádný výsledek hospodaření	0	0
T.	59 Převod podílu na výsledku hospodaření společníkům (+/-)	0	0
***	60 Výsledek hospodaření za účetní období (+/-)	129 887	104 551
	61 Výsledek hospodaření před zdaněním	186 149	134 116

Přehled o Peněžních Tocích

Číslo řádku	Popis	
P.	Stav peněžních prostředků a peněžních ekvivalentů na začátku účetního období	1 347 249
	Peněžní toky z hlavní výdělečné činnosti (provozní činnost)	
Z.	Účetní zisk nebo ztráta z běžné činnosti před zdaněním	186 149
A. 1	Úpravy o nepeněžní operace	-11 730
A. 1 1	Odpisy stálých aktiv, opravné položky k nabytému majetku	16 629
A. 1 2	Změna stavu opravných položek, rezerv	-16 518
A. 1 3	zisk (ztráta) z dlouhodobých aktiv	-759
A. 1 4	Výnosy z dividend a podílů na zisku	
A. 1 5	Vyúčtované nákladové a výnosové úroky	-11 082
A. 1 6	úpravy o ostatní nepeněžní operace	
A. *	Čistý peněžní tok z prov. činnosti před zdaněním, změnami prac. kapitálu a mim. položkami	174 419
A. 2	Změny stavu nepeněžních složek pracovního kapitálu	-299 723
A. 2 1	Změna stavu pohledávek z provozní činnosti a aktivních účtů časového rozlišení	-150 086
A. 2 2	Změna stavu krátkodobých závazků z provozní činnosti a pasivních účtů časového rozlišení	-148 721
A. 2 3	Změna stavu zásob	-916
A. 2 4	Změna stavu krátkodobého finančního majetku nespadaajícího do peněžních prostř. a ekvivalentů	
A. **	Čistý peněžní tok z provozní činnosti před zdaněním a mimořádnými položkami	-125 304
A. 3	Vyplacené úroky s výjimkou kapitaliz. úroků	-5 970
A. 4	Přijaté úroky	17 052
A. 5	Zaplacená daň z příjmů za běžnou činnost a doměrky daně za minulá období	-55 192
A. 6	Příjmy a výdaje spojené s mimořádnými případy včetně daně z příjmů	-1 070
A. 7	Přijaté dividendy a podíly na zisku	
A. ***	Čistý peněžní tok z provozní činnosti	-170 484
	Peněžní toky z investiční činnosti	
B. 1	Výdaje spojené s nabytím stálých aktiv	-67 651
B. 2	Příjmy z prodeje stálých aktiv	3 400
B. 3	Půjčky a úvěry spřízněným osobám	
B. ***	Čistý peněžní tok vztahující se k investiční činnosti	-64 251
	Peněžní toky z finanční činnosti	
C. 1	Dopady změn dlouhodobých, resp. krátkodobých závazků	-24 645
C. 2	Dopady změn vlastního kapitálu na peněžní prostředky a ekvivalenty	-99 991
C. 2 1	Zvýšení peněžních prostředků z důvodů zvýšení základního kapitálu, emisního ážia atd.	
C. 2 2	Vyplacení podílů na vlastním jmění společníkům	
C. 2 3	Další vklady peněžních prostředků společníků a akcionářů	
C. 2 4	Úhrada ztráty společníky	
C. 2 5	Tvorba nebo čerpání ostatních fondů	9
C. 2 6	Vyplacené dividendy nebo podíly na zisku včetně zaplacené daně	-100 000
C. ***	Čistý peněžní tok vztahující se k finanční činnosti	-124 636
F.	Čisté zvýšení resp. snížení peněžních prostředků	-359 371
R.	Stav peněžních prostředků a pen. ekvivalentů na konci účetního období	987 878

PŘÍLOHA ÚČETNÍ UZÁVĚRKY

1. Obecné Údaje

Popis účetní jednotky

Den zápisu do OR: 01.01.1997
Obchodní jméno: IMOS Brno, a.s.
Sídlo: Brno, Olomoucká 174, 627 00
Identifikační číslo: 25322257
KOS v Brně, oddíl B, vložka 2211

Hlavní předmět podnikání: Provádění staveb, včetně jejich změn, udržovacích prací na nich a jejich odstraňování
Legal form: akciová společnost

Akcionáři s podílem více jak 20 %:

IMOS holding, a.s., IČ 25866681
Olomoucká 174, 627 00 Brno
základní kapitál 30 000 tis. Kč
Podíl na ZK 100%

Podíl více jak 20 % podílu základního kapitálu v jiných společnostech:

IMOS Invest I, spol. s r.o., IČ 28279174
Olomoucká 174, 627 00 Brno
základní kapitál 15.000 tis. Kč
Podíl na ZK 100 %

IMOS Brno GmbH, HRB 5715
Heilig-Kreuz-Str. 2a, 91522 Ansbach
Deutschland
základní kapitál 100 tis. EUR
Podíl na ZK 100 %

IMOS stavby, a.s.
Olomoucká 174, 627 00 Brno
základní kapitál 2.000 tis. Kč
Podíl na ZK 100 %

CAMPUS RESIDENTIAL AREA II, a.s.
Olomoucká 174, 627 00 Brno
základní kapitál 70.000 tis. Kč
Podíl na ZK 50 %

Společnost IMOS Brno, a.s. má od r. 2004 zřízenu organizační složku se sídlem na Slovensku:

IMOS Brno, a.s. organizační složka

Májová 1319, 02201 Čadca, SK
IČ: 37848437, DIČ: SK2021783940

STATUTÁRNÍ ORGÁNY SPOLEČNOSTI:

Předseda představenstva:	Ing. Robert Suchánek	Tvaroženská 109, Jiřkovice
Místopředseda představenstva:	David Platzer	739 49 Metylovice 587
Místopředseda představenstva:	Ing. Pavel Sniegion	Za Sokolovnou 1284/9b, Suchdol, 165 00 Praha 6
Členové představenstva:	Ing. Milan Karásek Ing. Petr Švejnoha	Za Humny 246, 664 34 Rozdrojovice Na Bílém potoce 804, 664 71 Veverská Bitýška
Dozorčí rada	- Předseda: - Členové:	Lyžbická 1191, Lyžbice, 739 61 Trinec Velká Morava 45, 561 69 Dolní Morava Pod Skalkou 10, Nový Jičín Hájek 882/4, 691 72 Klobouky u Brna

Průměrný počet zaměstnanců během účetního období: 685
z toho řídící: 14

Rekapitulace mzdových nákladů: (v tis. Kč)	Zaměstnanci	Z toho	
		Řídící pracovníci	Členové řídících orgánů
Mzdové náklady	335 411	23 303	36 692
Náklady na zdr. poj. a soc. zabezpečení	111 661	5 284	5 702

Část vedoucích pracovníků jednotlivých úseků, divizí a středisek má k dispozici osobní auta, jejichž poskytnutí k soukromým účelům je posuzováno dle § 6, zákona 586/92 Sb. v jeho dalším znění jako příjem zaměstnance.

Členům statutárních nebo jiných dozorčích orgánů včetně bývalých nebyly poskytnuty společností žádné půjčky.

2. Informace o Použitých Účetních Metodách, Obecných Účetních Zásadách a Způsobu Oceňování

2.1. Způsob oceňování zásob je v pořizovacích cenách. Vedlejší pořizovací náklady spojené s pořízením zboží jsou soustředěny na samostatných analytických účtech. Tyto náklady jsou měsíčně rozpouštěny do nákladů v poměru k výši spotřebovaného materiálu. Způsob vedení skladové evidence je FIFO.

Aktivovaný hmotný dlouhodobý majetek je oceněn v úrovni vlastních nákladů.

2.2. Způsob stanovení reprodukční pořizovací ceny u majetku je na základě aritmetického průměru cen ze znaleckých posudků vypracovaných zpravidla třemi různými metodami stanovení reprodukční ceny.

V tomto účetním období nebyl pořízen takový majetek.

2.3. Ostatní vedlejší pořizovací náklady představují clo, přírážky, zprostředkovatelské poplatky, dopravné apod.

2.4. Daňově účinné opravné položky k pohledávkám jsou tvořeny dle zákona v celkové výši 4.863 tis. Kč a dále je k pohledávkám vytvořena nedaňová opravná položka ve výši 10.395 tis. Kč. Podrobná evidence je uvedena v podrozvaze.

2.5. Účetní odpisy jsou prováděny rovnoměrnou metodou odpisování. Zahájení účetních odpisů je v měsíci následujícím po zařazení.

Daňově se odepisují jednotlivé účetní skupiny následovně:

1. daňová skupina 3 roky
2. daňová skupina 5 let
3. daňové skupina 10 let
4. daňové skupina 20 let
5. daňová skupina 30 let
6. daňová skupina 50 let

2. a 3. odpisová skupina je odepisována zrychleným příp. rovnoměrným způsobem dle typu majetku

1., 4., 5. a 6. odpisová skupina je odepisována rovnoměrným způsobem.

U vloženého majetku se pokračuje v původním způsobu odepisování.

2.6. Při přepočtu cizích měn je použit platný kurz ČNB pro den, kdy byla prováděna účetní operace.

Při evidenci přijatých zahraničních faktur den, kdy byla faktura vystavena. Při úhradě den, kdy byla platba odepsána z účtu.

3. Doplnující Informace k Rozvaze a Výkazu Zisku a Ztráty

3.1. Hmotný a nehmotný dlouhodobý majetek

3.1.a	Dlouhodobý majetek - odepisovaný dle tříd k 31.3.2015	Účet 022 v tis. Kč	Účet 082 v tis. Kč
	Třída 3 stroje	5 092	2 700
	Třída 4 přístroje	53 049	37 157
	Třída 5 zařízení	31 070	27 626
	Třída 6 dopravní prostředky	88 038	47 344
	Třída 7 inventář	909	909
		178 158	115 736
	Drobný dlouh. majetek do 40 tis. pořízený do r. 2002	13 154	13 154
	Celkem	191 312	128 890

	Účet 013 v tis. Kč	Účet 073 v tis. Kč
Software		
stav k 1.4.2013	9 170	7 573
stav k 31.3.2014	10 111	8 175
Drobný dlouh. majetek do 60 tis. pořízený do r. 2002	114	114
Celkem	10 225	8 289

3.1.b Dlouhodobý majetek pořízený formou finančního pronájmu

Celková výše leasingů ve splatnosti:

0

3.1.c Přírůstky a úbytky DM a NM dle účtů za HR 2014 (mimo DDM a DNM) v tis. Kč

Účet	Poč. stav	Přírůstek	Úbytek	Kon. stav
013/10	9 170	941	0	10 111
021/10	97 514	785	0	98 299
022/10	162 888	30 914	15 644	178 158
031/10	58 976	0	0	58 976
032/10	389	0	13	376
Celkem	328 937	32 640	15 657	345 920

3.1.d Souhrnná výše majetku neuvedená v rozvaze

Drobný majetek v operativní evidenci v pořizovací hodnotě: 43 811 tis. Kč

3.1.e Rozpis majetku zatřžený zástavním právem

Společnost nevládní ke dni 31.3.2015 žádný majetek zatřžený zástavním právem.

3.2. Pohledávky

3.2.a Souhrnná výše pohledávek po lhůtě splatnosti:

do 30 dnů: 32 197 tis. Kč
do 90 dnů: 19 987 tis. Kč
po 90 dnech: 40 290 tis. Kč

3.2.b Dlouhodobé pohledávky

Dlouhodobé pohledávky z obchodních vztahu uvedené v rozvaze jsou tvořeny pozastávkami plateb z titulu smluvních ujednání.

3.2.c Suma pohledávek ve výši 39 073 tis. Kč za účastníky sdružení je tvořena pohledávkami za účastníky sdružení, kterých jsme členem a to zejména z titulu rozdělení výsledku hospodaření.

3.2.d Společnost eviduje v účetnictví depozitní směnku za UNION bankou, tato směnka byla přihlášena do konkurzu. Na tuto směnku nebyla tvořena opravná položka. Přijaté a vydané bankovní záruky a směnky jsou evidovány v podrozvaze.

3.3. Vlastní kapitál

3.3.a Vlastní kapitál společnosti k 31. 3. 2015 853 450 tis. Kč

3.3.b Rozdělení zisku za minulé účetní období

Vytvořený zisk za zdaň. období HR 2013 ve výši 104 551 tis. Kč byl převeden na účet nerozděleného zisku minulých let. Dále bylo valnou hromadou společnosti rozhodnuto o vyplacení dividendy z nerozděleného zisku minulých let v celkové výši 100 000 tis. Kč.

3.3.c Základní kapitál

Výše základního kapitálu tvoří 205 mil. Kč. Základní kapitál je tvořen 204 kusy akcií o jmenovité nominální hodnotě 1 000 000,- Kč a 2 kusy akcií o jmenovité nominální hodnotě 500 000,- Kč.

3.4. Závazky z obchodního styku v tis. Kč

3.4.a Souhrnná výše závazků po lhůtě splatnosti:

do 30 dnů: 15 030 tis. Kč
do 90 dnů: 4 348 tis. Kč
po 90 dnech: 3 687 tis. Kč
Z toho sporné závazky v jednání 1 748 tis. Kč

3.4.b Z toho závazky k podnikům ve skupině: 0 Kč

3.4.c Závazky kryté formou zástavního práva společnost neeviduje.

3.4.d Závazky nevyúčtované v účetnictví ke dni 31.3.2015 společnost neeviduje.

3.4.e Dlouhodobé závazky z obchodních vztahů uvedené v rozvaze jsou tvořeny pozastávkami plateb z titulu smluvních ujednání.

3.4.1 Závazky k zaměstnancům	
závazky z titulu mezd za měsíc březen	18 381 tis. Kč
ostatní závazky k zaměstnancům	246 tis. Kč
Celkem	18 627 tis. Kč

3.5. Rezervy

3.5.a Rezerva na opravy hmotného dlouhodobého majetku nebyla vytvořena.

3.6. Výnosy společnosti rozdělené dle hlavních činností:

činnost	Částka v tis. Kč
doprava	942
laboratoře, výzkum, vývoj	12 036
mechanizace	2 180
opravářské dílny	451
PS	4 096 190
PSV	56 251
silnice a mosty	342 197
správa budov	2 593
vedení firmy	44 022
VHS	1 223 370
Celkem	5 780 232

U výkonů se jedná o tržby z prodeje vlastních výrobků a služeb, tržby z prodeje majetku a materiálu. Ostatní provozní výnosy a výnosy z finančních činností společnosti.

4. Dohadné účty aktivní

Suma dohadných položek ve výši 38 106 tis. Kč je tvořena vytvořenými dohadnými položkami z titulu z dosud nevyfakturovaných služeb a nepřiznaných nároků od pojišťovny.

5. Dohadné účty pasivní

Suma dohadných položek ve výši 1 337 891 tis. Kč je tvořena vytvořenými dohadnými položkami z titulu nevyfakturovaných dodávek od subdodavatelů.

6. Stát - pohledávky a závazky

Stát - daňové závazky a dotace

daň ze závislé činnosti	2 252 tis. Kč
daň z příjmů	13 642 tis. Kč
Celkem	15 894 tis. Kč

Stát - daňové pohledávky a dotace

DPH	21 113 tis. Kč
silniční daň	43 tis. Kč
Celkem	21 156 tis. Kč

Výpočet odloženého daňového závazku je tvořen rozdílem mezi zůstatkovou daňovou a účetní cenou majetku a jeho výše činí 4 165 tis. Kč.

Byla zpracována „Zpráva o vztazích mezi propojenými osobami ke dni 31.3.2015“, která je uložena v sídle společnosti.

V období do sestavení účetní závěrky nenastala žádná významná změna.



společnost s ručením omezeným

Koliště 1965/13a
602 00 Brno ČESKÁ REPUBLIKA
Obch. rejstřík KS v Brně C 4855, IČ: 454 77 639

tel. +420 541 211 237, tel. +420 541 240 807
www.topauditing.cz
e-mail: audit@topauditing.cz

**Zpráva nezávislého auditora
o ověření účetní závěrky za hospodářský rok 2014
IMOS Brno, a.s., Brno
IČO: 253 22 257**

Zpráva je určena statutárnímu orgánu společnosti. Provedli jsme audit přiložené účetní závěrky společnosti, která se skládá z rozvahy k 31. 3. 2015, výkazu zisku a ztráty za období od 1. 4. 2014 do 31. 3. 2015, přehledu o změnách vlastního kapitálu a přehledu o peněžních tocích za rok končící k tomuto datu a přílohy této účetní závěrky, která obsahuje popis použitých podstatných účetních metod a další vysvětlující informace. Údaje o společnosti jsou uvedeny v příloze této účetní závěrky. Audit jménem auditorské společnosti provedl Ing. Štěpán Gregor (oprávnění KAČR č. 2136).

Odpovědnost statutárního orgánu účetní jednotky za účetní závěrku. Statutární orgán společnosti je odpovědný za sestavení účetní závěrky, která podává věrný a poctivý obraz v souladu s českými účetními předpisy, a za takový vnitřní kontrolní systém, který považuje za nezbytný pro sestavení účetní závěrky tak, aby neobsahovala významné (materiální) nesprávnosti způsobené podvodem nebo chybou.

Odpovědnost auditora. Naši odpovědností je vyjádřit na základě našeho auditu výrok k této účetní závěrce. Audit jsme provedli v souladu se zákonem o auditorech, mezinárodními auditorskými standardy a souvisejícími aplikačními doložkami Komory auditorů České republiky. V souladu s těmito předpisy jsme povinni dodržovat etické požadavky a naplánovat a provést audit tak, abychom získali přiměřenou jistotu, že účetní závěrka neobsahuje významné (materiální) nesprávnosti.

Audit zahrnuje provedení auditorských postupů k získání důkazních informací o částkách a údajích zveřejněných v účetní závěrce. Výběr postupů závisí na úsudku auditora, zahrnujícím i vyhodnocení rizik významné (materiální) nesprávnosti údajů uvedených v účetní závěrce způsobené podvodem nebo chybou. Při vyhodnocování těchto rizik auditor posoudí vnitřní kontrolní systém relevantní pro sestavení účetní závěrky podávající věrný a poctivý obraz. Cílem tohoto posouzení je navrhnout vhodné auditorské postupy, nikoli vyjádřit se k účinnosti vnitřního kontrolního systému účetní jednotky. Audit též zahrnuje posouzení vhodnosti použitých účetních metod, přiměřenosti účetních odhadů provedených vedením i posouzení celkové prezentace účetní závěrky. Jsme přesvědčeni, že důkazní informace, které jsme získali, poskytují dostatečný a vhodný základ pro vyjádření našeho výroku.

Výrok auditora. Podle našeho názoru účetní závěrka podává věrný a poctivý obraz aktiv a pasiv společnosti k 31. 3. 2015 a nákladů a výnosů a výsledku jejího hospodaření za rok končící k tomuto datu v souladu s českými účetními předpisy.

V Brně dne 22. května 2015

Podpis auditora:



s.r.o.
Koliště 1965/13a, 602 00 BRNO

TOP AUDITING, s.r.o.

Oprávnění Komory auditorů České republiky č. 47
Licencia Úradu pre dohľad nad výkonom auditu č. 007
Znalecký ústav (MSp ČR 63/97-OOD)



®

společnost s ručením omezeným

Koliště 1965/13a
602 00 Brno ČESKÁ REPUBLIKA
Obch. rejstřík KS v Brně C 4855, IČ: 454 77 639

tel. +420 541 211 237, tel. +420 541 240 807
www.topauditing.cz
e-mail: audit@topauditing.cz

Zpráva nezávislého auditora o ověření výroční zprávy a zprávy o vztazích mezi propojenými osobami za rok 2014

IMOS Brno, a.s., Brno
IČO: 253 22 257

Zpráva je určena statutárnímu orgánu společnosti. Ověření jménem auditorské společnosti provedl Ing. Štěpán Gregor (oprávnění KAČR č. 2136).

Zpráva o účetní závěrce. Provedli jsme audit účetní závěrky společnosti za hospodářský rok 2014. Na základě provedeného auditu jsme dne 22. května 2015 vydali zprávu auditora s tímto výrokem:

Výrok auditora. Podle našeho názoru účetní závěrka podává věrný a poctivý obraz aktiv a pasiv společnosti k 31. 3. 2015 a nákladů a výnosů a výsledku jejího hospodaření za rok končící k tomuto datu v souladu s českými účetními předpisy.

Zpráva o výroční zprávě. Ověřili jsme též soulad výroční zprávy společnosti k 31. 3. 2015 s účetní závěrkou, která je obsažena v této výroční zprávě. Za správnost výroční zprávy je zodpovědný statutární orgán společnosti. Naším úkolem je vydat na základě provedeného ověření výrok o souladu výroční zprávy s účetní závěrkou.

Ověření jsme provedli v souladu s mezinárodními auditorskými standardy a souvisejícími aplikačními doložkami Komory auditorů České republiky. Tyto standardy vyžadují, aby auditor naplánoval a provedl ověření tak, aby získal přiměřenou jistotu, že informace obsažené ve výroční zprávě, které popisují skutečnosti, jež jsou též předmětem zobrazení v účetní závěrce, jsou ve všech významných (materiálních) ohledech v souladu s příslušnou účetní závěrkou. Jsme přesvědčeni, že provedené ověření poskytuje přiměřený podklad pro vyjádření výroku auditora.

Podle našeho názoru jsou informace uvedené ve výroční zprávě společnosti k 31. 3. 2015 ve všech významných (materiálních) ohledech v souladu s výše uvedenou účetní závěrkou.

V Brně dne 22. června 2015

Podpis auditora:



TOP AUDITING, s.r.o.

Oprávnění Komory auditorů České republiky č. 47
Licencia Úradu pre dohľad nad výkonom auditu č. 007
Znalecký ústav (MSp ČR 63/97-OOD)

IMOS Brno, a. s.

Olomoucká 704/174

Černovice, 627 00 Brno

tel.: +420 548 129 111

+420 532 173 111

fax: +420 548 129 390

+420 532 173 390

imos@imosbrno.eu

imosbrno.eu

